

VÝROČNÍ ZPRÁVA PŘÍSPĚVKOVÉ ORGANIZACE KRAJE

Domov Letokruhy, příspěvková organizace Budišov nad Budišovkou



ROK 2013

Uplynul další rok, rok 2013...

Udalo se toho opravdu dost. Myslím si, že se zaměstnanci, ani uživatelé v žádném případě nenudili a tvrzení, že uplynulý rok byl velmi úspěšný a za každým úspěchem stojí poctivá práce, se pokusím obhájit v následujících větách.

Činnost Domova Letokruhy má několik podob a tváří, které zahrnují nespočet činností a aktivit na jednotlivých úsecích. Všechny práce, ať už ekonomické, provozní nebo ošetrovatelské tvoří jeden celek a směřují ke společnému cíli, který je v našem případě kvalitní poskytování sociálních služeb a spokojený uživatel.

Opět, tak jako každý rok, i letos, se zvelebovala budova a její okolí. Nelze přehlédnout opravenou, plně funkční bránu a oplocení celého zařízení. Ovšem nejvíce očekávána a potřebná byla investiční akce „zasklení zděného altánu“. Altán je nyní možno využívat i za nepříznivého počasí a námi pořádané kulturní a společenské akce máme možnost organizovat na vyšší úrovni. Nemalé finanční prostředky byly vynaloženy na zpříjemnění prostředí na pokojích uživatelů a obnovu vybavení.

Ať chceme nebo nechceme, peníze jsou pro chod zařízení velice důležité. Získat finance, účelně a efektivně s nimi hospodařit a to vše v souladu s legislativou není jednoduché. Každoročně a rok 2013 nebyl žádnou výjimkou, vděčíme za dofinancování rozpočtu zřizovateli Moravskoslezskému kraji.

Společenské a kulturní akce celého roku probíhaly v duchu tradic. Tak jak je máme rádi, tak jak jsme zvyklí. Tento rok si budeme ve svých vzpomínkách spojovat především s Vinobráním, Řízkománií, Cibulovými slavnostmi a oblíbenou Vánoční zabíjačkou. Mám velkou radost, že život u nás v domově není šedivou mûrou všedních dnů. Všechny akce, ne jen ty jmenované, byly organizačně náročné a bez zapálení všech zaměstnanců bychom se nemohli pochlubit úspěchem, kterým byly všechny akce korunovány.

Úspěchy jsme slavili také na ošetrovatelském a zdravotnickém úseku. Nominovali jsme společně s uživateli do Národní ceny sociálních služeb paní Irenu Mižďochovou, jako Pečovatelku roku 2013. Byl to velký úspěch, když odborná porota vybrala naši zaměstnankyni do pětice nejlepších pečovatelů České republiky. Velkou čest pro mě znamenalo zúčastnit se slavnostního předávání cen v Praze. Děkuji jí za obětavou a zodpovědnou práci, kterou reprezentuje naše zařízení.

Bazální stimulaci se v naší organizaci věnujeme již několik let. V letošním roce jsme na základu úspěšné supervize získali certifikát pracoviště Bazální stimulace. Kvalita poskytované péče tak dostala oficiální formát. Využíváním nových ošetrovatelských metod jsme se posunuli zase o krok dále a přiblížili jsme se těm, kteří se na nás obrátili s pocitem důvěry a s nadějí kvalitní pomoci. Jsem ráda, že kvalita námi poskytovaných sociálních služeb roste díky využívání nových ošetrovatelských metod a zároveň věřím, že laťku kvality posuneme v příštím roce zase o něco výše.

Informovat veřejnost o činnosti organizace, o poslání, cílech a principech péče je jedna z našich priorit. Letos se nám podařilo vytvořit nový informační prospekt a nové www.stránky. Na stránkách můžete kdykoliv získat nejnovější informace a shlédnout fotky ze všech akcí.

V neposlední řadě oceňuji přístup našich uživatelů. Reprezentovali domov na sportovních, kulturních a společenských akcích, jak v domově, tak i mimo.

Na kvalitě poskytovaných služeb se podíleli také dobrovolníci, kteří v domově zajišťují canisterapii, hudební doprovod pěveckého sboru a individuální návštěvy. Práci vykonávají zdarma a patří jim také velký dík.

Bilanci roku 2013 uzavírám konstatováním, že uplynulý rok jsme uzavřeli s vyrovnaným rozpočtem a veliké úsilí a nasazení při budování dobrého jména domova a neustálého zvyšování kvality poskytovaných služeb bylo úspěšné a korunováno mnoha úspěchy. Děkuji všem zaměstnancům, že pracují na podpoře poslání a vizi domova a nadále budou oporou těm, kteří jejich pomoc potřebují.

Mgr. Kamila Molková

ředitelka

Domov Letokruhy, příspěvková organizace

Sídlo organizace: Dukelská 650, 747 87 Budišov nad Budišovkou

IČ : 71197010

Hlavní účel zřízení dle zřizovací listiny: poskytování sociálních služeb

Registrace: 5249411, 27. 10. 2009, domovy se zvláštním režimem

Číslo účtu: 19-8390420217/0100

Ředitelka: Mgr.Kamila Molková

Sociální pracovnice: Bc. Vladimíra Svobodníková, DiS.

Ekonom: Bc. Jana Jonášová

Kontakty: tel. 556 305 293, 556 305 292

e-mail: reditel@domov-letokruhy.cz

internet: www.domov-letokruhy.cz

První část výroční zprávy plní informační funkci o činnosti organizace v roce 2013. Obsahem jsou stručné informace o práci a životě v Domově Letokruhy, doplněny obrazovým materiálem.

Druhá část zprávy odpovídá předepsané struktuře, informace o jednotlivých oblastech jsou podrobnější, doloženy číselnými fakty.

Poslední část tvoří přílohy.

OBSAH:

I. ČÁST

1	Poslání a cíle organizace.....	7
1.1	Zásady poskytované péče.....	7
1.2	Poslání organizace	7
1.3	Dlouhodobé cíle.....	8
2	Zpráva o činnosti organizace	8
2.1	Zaměstnanci.....	8
2.2	Dobrovolníci.....	8
2.3	Vzdělávání.....	9
2.4	Standardy kvality	9
2.5	Využívání nových ošetřovatelských metod.....	9
2.6	Ergoterapie	12
2.7	Canisterapie	14
2.8	Pořádané akce	15
2.9	Publikační činnost.....	17
3	Hospodaření organizace	18
3.1	Dotace	18
3.2	Úhrady uživatelů a příspěvek na péči	18
3.3	Úhrady zdravotních pojišťoven	18
3.4	Rezervní fond – darovací smlouvy	18
3.5	Investiční fond	19
3.6	Vynaložené náklady.....	19
4	Závěr.....	22

II. ČÁST

1	Popis zařízení.....	24
2	Charakteristika poskytované služby.....	24
3	Uživatelé služby.....	26
3.1	schválená kapacita zařízení pro rok 2013 je 45 uživatelů s celoročním pobytem.....	26
3.2	celkový počet uživatelů k 31. 12. 2013 a jejich rozdělení (viz tabulka):.....	26
3.3	obloženost v uplynulém roce (v %):.....	27
3.4	počet evidovaných zájemců o službu ke dni 31. 12. 2013	27
3.5	průměrná čekací doba zájemců o službu.....	27
4	Personál	27
5	Práce s kvalitou poskytovaných služeb a významné události v roce 2013	28
6	Sociální podmínky uživatelů	28
6.1	Počet a kapacita pokojů.....	28
6.2	Návaznost na další dostupné zdroje.....	31
6.3	Společensko - kulturní a sportovní akce v roce 2013	31
6.4	Rozvíjení schopností uživatelů a vzdělávací programy pro uživatele	32
7	Stavebně - technický stav objektu.....	32
7.1	Stav obslužného provozu	33
7.1.1	Kuchyňský provoz.....	33
7.1.2	Prádelna.....	33
7.1.3	Vytápění	33

7.2	Stav stavby	33
7.3	Technický stav	34
7.4	Bariérovost objektu.....	34
8	Zpráva o plnění úkolů stanovených pro rok 2013.....	34
9	Stěžejní cíle stanovené k realizaci v roce 2013 a vize do dalších let - stručně.....	39
10	Ekonomické údaje	39
10.1	Výsledek hospodaření k 31. 12. 2013 (tis. Kč).....	40
10.2	Návrh na rozdělení zlepšeného výsledku hospodaření (Kč).....	40
10.3	Výsledek hospodaření po jednotlivých druzích soc. služeb* k 31. 12. 2013 (tis. Kč)....	40
10.4	Dotace MPSV na podporu sociálních služeb v r. 2013 (tis. Kč)	41
10.5	Významné dary, sponzorství (tis. Kč)	41
10.6	Investiční akce v r. 2013 (tis. Kč)	41
10.7	Hospodaření s peněžními fondy (tis. Kč)	41
10.8	Dokončený dlouhodobý majetek (tis. Kč)	41
10.9	Péče o spravovaný majetek, významné opravy a údržby v roce 2013 (tis. Kč)	42
10.10	Příspěvkové organizaci byly stanoveny tyto závazné ukazatele na r. 2013* (Kč)	42
10.11	Pojistné události na nemovitém i movitém majetku (tis. Kč).....	42
10.12	Zahraniční služební cesty	42
10.13	Průměrné % nemocnosti za rok 2013	42
10.14	Pohledávky a závazky organizace po lhůtě splatnosti.....	42
10.15	Kontroly – opatření (vlastní, jinými subjekty).....	43

III. ČÁST

1	Příloha č. 1: Oznámení o plnění povinného podílu OZP.....	46
2	Příloha č. 2: Národní cena sociálních služeb – Pečovatelka roku 2013	47
3	Příloha č. 3: Certifikát pracoviště Bazální stimulace	48
4	Příloha č. 4: Závěrečná zpráva PO za rok 2013.....	49
5	Příloha č. 5: Revize prostředí poskytované sociální služby	60
6	Příloha č. 6: Práce s doporučením z konzultace.....	62
7	Příloha č. 7: Zjišťované potřeby.....	68
8	Příloha č. 8: Evidence zájemců o sociální službu	70
9	Příloha č. 9: Přehled o výši příspěvků, žadatelů k 30. 6. 2013	72
10	Příloha č. 10: Přehled o výši příspěvků, žadatelů k 31. 12. 2013	73
11	Příloha č. 11: Metodika PR – public relations	74
12	Příloha č. 12: Pravidla organizace pro zajištění přenosu informací.....	82

I. ČÁST

1 Poslání a cíle organizace

Kapacita Domova Letokruhy – domova se zvláštním režimem je 45 lůžek s celoročním pobytem. Sociální služby jsou zde určeny osobám ve věku 65 let a více s onemocněním demencí, které mají sníženou soběstačnost z důvodu těchto onemocnění, jejichž situace vyžaduje pravidelnou pomoc jiné fyzické osoby.

V roce 2013 byla kapacita domova využita na 96,97%. Průměrný věk uživatelů je 79 let, nejstaršímu je 98 let a nejmladšímu 53 let.

Na konci roku jsme evidovali 39 žádostí o přijetí (žen 26, mužů 13).

1.1 Zásady poskytované péče

- Individualizace / uznání jedinečnosti osobnosti klienta, individuální přístup /
- Empatie /vcítění se do pocitů a situace klienta – uživatele služby /
- Akceptace / vnímání klienta takového jaký je, včetně jeho slabých a silných stránek – respektujeme ho /
- Sebeurčení / respektovat právo uživatele služby na potřebu se svobodně rozhodovat a možnost si vybírat z nabízených možností /
- Diskrétnost / zachování důvěrných informací o uživateli služby – základní právo klienta /
- Kvalifikovanost / pracovní tým naplňuje požadavky profesionality a je vybaven potřebnými znalostmi a dovednostmi, pracovní tým je soustavně vzděláván /
- Úcta ke člověku – slušné chování
- Dodržování Etického kodexu všemi pracovníky domova

1.2 Poslání organizace

Posláním příspěvkové organizace Domov Letokruhy je podporovat a udržovat u našich klientů - uživatelů služby optimální míru samostatnosti, nezávislosti a odpovědnosti a přispět k zachování a podpoře kvalitního a plnohodnotného způsobu života s využitím přirozené vztahové sítě. Usilujeme o zachování obvyklého způsobu života v prostředí přirozené komunity. Zajišťujeme celoroční pobytové služby pro osoby, které mají sníženou soběstačnost zejména z důvodu věku a onemocnění různými druhy demencí, jejichž situace vyžaduje pravidelnou pomoc jiné fyzické osoby.

Poskytování služeb je určováno individuálními potřebami uživatele služby, je zajištěn a podporován individuální přístup a jsou respektovány volby uživatele v poskytování jednotlivých služeb.

1.3 Dlouhodobé cíle

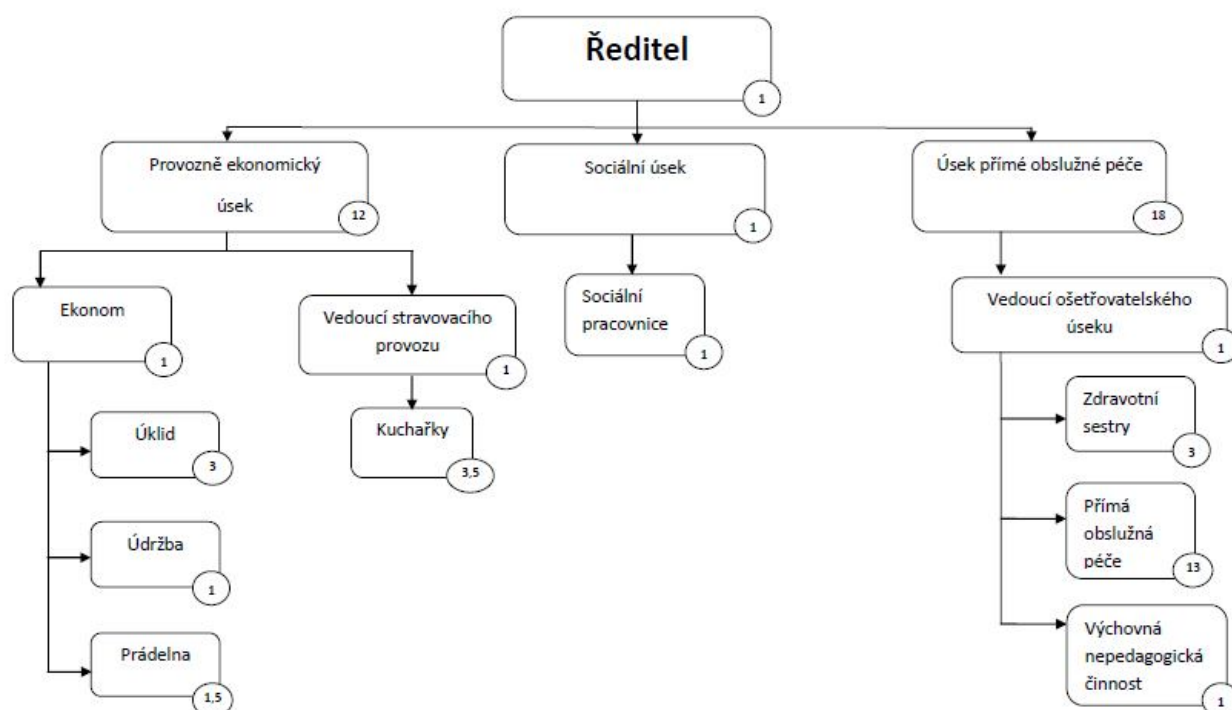
1. Stavební úpravy, zlepšení sociálního zázemí uživatelů – revitalizace, zvyšování kvality bydlení
2. Zajištění finančních prostředků pro stavební účely
3. Zlepšení bezpečnosti a bezpečí uživatelů
4. Efektivita v zavedeném systému kvality
5. Podpora účasti klientů na společenském životě, zajištění dostupnosti služeb potřebných k zachování obvyklého způsobu života v přirozeném prostředí a prostředí přirozené komunity.

2 Zpráva o činnosti organizace

2.1 Zaměstnanci

Sociální služby v Domově Letokruhy poskytuje 32 zaměstnanců, viz organizační struktura.

„Personální zajištění služby „domov se zvláštním režimem“ v Domově Letokruhy v roce 2013“



2.2 Dobrovolníci

Dobrovolnickou činnost v domově chápeme jako pomoc při naplňování našeho poslání a cílů. V neposlední řadě také jako formu zvyšování kvality služeb pro naše uživatele.

Dobrovolnické smlouvy máme uzavřeny s dvěma canisterapeuty, bývalým učitelem hudební výchovy, který provádí hudební doprovod při činnosti pěveckého sboru Domova Letokruhy, dvě dobrovolnice individuálně pracují s určenými uživateli a dobrovolnickým centrem Elim Opava.

2.3 Vzdělávání

Prvořadým cílem je neustálé zvyšování kvality poskytovaných služeb v organizaci v souladu s reálnými potřebami uživatelů a dle standardů kvality sociálních služeb. Z těchto důvodů je na vzdělávání pracovníků kladen stále větší důraz, pro kvalitu poskytované služby je důležitá odbornost a vzdělanost pracovníků, kteří tuto službu poskytují.

Pracovníci organizace jsou vysíláni na semináře a kurzy dle našich potřeb a dle schváleného individuálního plánu vzdělávání pracovníků tak, aby absolvování takového semináře bylo přínosem pro celé zařízení, a aby poznatky tam nabyté byly přenášeny dále do provozu.

Z absolvovaných kurzů nebo seminářů, pořádaných vzdělávacími agenturami, jsou vždy pracovníkem zpracovány nové poznatky a informace a ty jsou dále předávány na pracovních schůzkách jednotlivých úseků.

2.4 Standardy kvality

V organizaci jsou i nadále uváděny do praxe jednotlivé standardy kvality sociálních služeb. Část standardů je již převedena do alternativní podoby.

Vypracované standardy kvality sociálních služeb udržujeme stále „živé“. Zaměstnanci, kteří přímo pracují s uživatelem služby, průběžně doplňují, aktualizují a dodržují vypracované standardy. Byly přepracovány a dopracovány metodické postupy k jednotlivým standardům.

Během celého roku probíhala společná sezení s uživateli zaměřená na seznamování a informování o standardech, vysvětlení jejich obsahu a získávání názorů a námětů uživatelů, které jsou pro nás užitečným přínosem. Individuálně byli uživatelé seznamováni prostřednictvím klíčových pracovníků.

Ve spolupráci s odborem sociálních věcí společně konzultujeme nad vytvořenými standardy a realizujeme jejich úpravy.

2.5 Využívání nových ošetrovatelských metod

V rámci zkvalitňování poskytovaných sociálních služeb v Domově Letokruhy využíváme nové metody v ošetrovatelské péči. Mezi tyto metody patří Bazální stimulace, Prvky psychobiografického modelu péče a Kinestetika.

Bazální stimulace patří v zemích Evropské unie k uznávaným a aplikovaným konceptům v oblasti ošetrovatelství. Pro lidi, kteří jsou jakkoliv tělesně nebo duševně postiženi, je tento koncept již zcela neodmyslitelnou součástí jejich života.

Koncept bazální stimulace (dráždění) podporuje v nejzákladnější (bazální) rovině lidské vnímání. Navozuje pocit jistoty a bezpečí, vede k uvědomění si polohy vlastního těla a pohybu.

Jedná se o různé masážní techniky (zklidňující masáž, povzbuzující masáž, masáž stimulující dýchání), techniky polohování a pohybové techniky (např. využívání houpaček).

Jednotlivé formy pracovníci provádí buď u koupání uživatelů nebo na lůžku na pokoji, v rámci aktivit s klienty ve vzpomínkových místnostech nebo v návštěvní místnosti na interiérové houpačce. V lednu 2014 byla organizace **certifikována jako Pracoviště Bazální stimulace**.

Psychobiografický model péče je ošetrovatelský mezinárodně využívaný model v oblasti geriatrické a gerontopsychiatrické péče, který je zaměřen na podporu schopnosti sebezpěče, udržení, uchování nebo navrácení této schopnosti a to principem oživení zájmu a oživením psychiky seniora. Základním stavebním kamenem psychobiografického modelu je práce s biografií klienta.

Psychobiografický model péče je jediný z modelů péče, určen přímo pro uživatele s psychickými problémy. Autorem tohoto modelu je **Prof. Erwin Böhm**, který se zaměřuje na ovlivnění změněného chování seniorů se symptomy demence nefarmakologickou terapií. Podstatou psychobiografické péče je umění personálu **porozumět uživatelům na základě znalosti jejich životního příběhu (biografie) a poskytnout jim adekvátní péči**.

Na práci s biografií a na psychické problémy uživatelů je zaměřena specializovaná péče, u které je v popředí zájmu psychický problém uživatele. Böhmův model je ošetrovatelský model mezinárodně uznávaný. Prioritou je zde podpora schopnosti sebezpěče a hledání způsobů, jak jim tuto schopnost uchovat či navrátit. Hlavní snahou je modelu péče je rozšíření úhlu pohledu na člověka seniora, kdy se péče musí stát tolerantnější a musí také opustit roli pečující matky. Dřívější způsoby péče, kdy personál přebíral veškeré úkony sebezpěče, nereflektoval zachovalé schopnosti a dovednosti uživatele, soustředil se hlavně na saturaci potřeb a tím vytvářel závislost na péči je v nových konceptech péče minulostí. Böhm ve svém modelu pojem rehabilitace chápe jako oživení psychických schopností člověka tzn. „nejdříve rozhýbat psychiku, potom tělo“.

Práce s biografií uživatele je základním kamenem tohoto modelu péče, který je přednostně **určen pro specializovaná pracoviště, která se zaměřují na péči o uživatele s demencí**.

Cílem modelu je re-aktivizovat uživatele, oživit jeho psychiku, emočně stabilizovat, zmírnit symptomy psychické destrukce a tím zvýšit kvalitu poskytované péče při snížení nákladů na péči.

Nabízené aktivity pro seniory musí být v první linii koncipovány podle biografie uživatele a nikoliv podle biografie našich zaměstnanců. Velmi prospěšné pro efektivitu těchto činností je umístit veškeré tyto aktivity do prostor vybudovaných podle aspektů terapie prostředím, kde musíme opět vycházet z historické - kolektivní biografie.

Prostředí je vhodné koncipovat v souladu s biografií klientů, kteří prožili nejaktivnější část života v 50., 60. a 70. letech. Atmosféra tohoto historického období silně ovlivnila životy našich uživatelů, a proto není možné tuto historickou epochu nevnímat a doslova obcházet, pokud chceme hovořit o péči individualizované, tzn. přímo ušité na míru našim uživatelům.

Na základě těchto faktů máme v organizaci vytvořeny dvě vzpomínkové místnosti, kde uživatelé v příjemném prostředí, které je jim blízké, mohou strávit část dne. Tyto místnosti mají velký úspěch a jsou s oblibou využívány.

Nejvyšším cílem v práci s biografií je porozumění životní historii klienta. Teprve na základě tohoto lidského porozumění je možné poskytovat adekvátní služby a individualizovanou péči seniorovi s úctou, a také s respektem k důstojné hodnotě stáří.

Kinestetická mobilizace zahrnuje všechny pohybové aktivity, které jsou zapotřebí k pomoci uživateli, aby proces jeho uzdravování navzdory pohybovému omezení byl uskutečněn rychle a účinně. Zahrnuje činnosti zaměřené k zachování zdraví těla a k podpoře tělesných vjemů a sociálního chování. Ošetřující implementují koncept při vykonávání běžných aktivit denní praxe, uživatelé dle možností aktivně zapojují do pohybových činností. Při změnách pozice uživatele ošetřující nezvedají. Tímto se chrání před přetížením, neboť změnu pozice provádí efektivním přenášením váhy z jedné tělesné části na druhou.

Kinestetická mobilizace je pohybový a komunikační koncept, který vychází z poznání, že pohyb a interakce tvoří základ učení a vývoje, na místo pasivního, nevyváženého vedení pohybu při mobilizaci člověka s pohybovým omezením nabízí vyváženou podporu pohybu za maximálního využití pohybových rezerv uživatele.

Vzpomínkové místnosti



Plány do budoucna – Smyslová aktivizace, certifikace Vážka

Nadále budeme využívat nové ošetřovatelské metody, koncepty a přístupy, které již máme zavedené do praxe. V roce 2014 plánujeme tyto metody rozšířit o koncept Smyslové aktivizace. Bude to další krok k rozvoji kvality poskytovaných služeb, kterým umožníme prožít našim uživatelům každý den. **Naším cílem je vzdělávat se, získávat nové informace a převést je do praxe.**

Novodobý koncept Smyslová aktivizace pro seniory je zvláště vhodný pro velmi staré osoby se specifickými potřebami a s onemocněním demencí. Oslovuje všechny jejich smysly a systémy, ulehčuje jim přístup k jejich schopnostem a zdrojům. Důležitou roli zde hrají důvěrně známé obrázky, slova, vůně, zvuky, vzpomínky z minulosti, hmatem poznávané předměty všedního dne,

vůně bylinek, obvyklé pohybové činnosti, známé písně s cílem znovu vyvolat a umožnit verbální a neverbální komunikaci, uspokojení potřeb, udržení kvality života a tím zajistit smysluplný a plnohodnotný život ve stáří. Jako základ může sloužit aktivní a zažitá práce s biografií uživatele, kdy je zvýšená pozornost věnována individuálním potřebám a orientaci na rituály jednotlivých ročních období. Smyslová aktivizace umí lidem otevřít oči, aby to opravdu viděli, umí podat ruku tak, aby ji cítili, mluví řečí, která je srozumitelná, příjemná a je slyšet.

Dále plánujeme požádat Českou alzheimerovskou společnost o provedení auditu v našem zařízení a získat tak **certifikát Vážka**, který je oceněním kvalitní služby pro osoby s demencí nebo Alzheimerovou chorobou. Tímto důležitým a smysluplným krokem podpoříme dobrou praxi a přineseme do zařízení další nové pozitivní zkušenosti v péči o lidi s demencí.

Česká alzheimerovská společnost vyvinula certifikační systém, který je určen pro služby, které jsou určeny pro lidi s demencí. ČALS zařízením, která poskytují své služby v souladu s Kritérii pro udělení certifikátu Vážka, uděluje certifikát Vážka[®] na dobu 18 měsíců.

2.6 Ergoterapie

Ergoterapie je významnou terapeutickou metodou zaměřenou na zlepšování zdraví a kvality života seniorů. Rozvíjí duševní činnost a napomáhá jemné motorice. Jejím cílem je umožnit uživatelům účastnit se každodenních aktivit, pomocí kterých mohou znovu nabýt či začít využívat dovednost k denním činnostem v případě naší cílové skupiny k sebeobsluze. Součástí ergoterapie je trénování paměti, postřehu, procvičování a upevňování orientace v prostoru, vybavování si dávno zapomenutých dovedností.

Našim uživatelům nabízíme mnoho zajímavých činností a nových akcí, které jim zpříjemňují volné chvíle. Ty pro ně připravují nejen zaměstnanci, ale také děti, dobrovolníci a organizace našeho města.

Uživatelé mají možnost se pravidelně (4x týdně) účastnit aktivizačních skupinových programů, jejichž náplní je trénování paměti, protahovací cvičení, soutěže, zpěv, čtení knih a časopisů nebo jen povídání o aktuálních tématech. Individuální programy organizujeme v odpoledních hodinách. Ty jsou zaměřeny na společenské hry a aktivity k procvičení jemné motoriky. Jednou týdně pořádáme „Čaj o třetí.“ Při čaji a kávě poslouchají uživatelé šlágry svého mládí ve stylově zařízené hudební místnosti. V rámci canisterapie nás navštěvují trénovaní pejsci. Mezi velice oblíbený způsob aktivizace našich uživatelů patří loupání cibule, kterým se zapojují do každodenního života v domově.



V rámci spolupráce s dobrovolníky již druhým rokem doprovází pan Mgr. Miroslav Kohoutek členy našeho pěveckého sboru Domova Letokruhy na klávesy. Členové sboru si nejen rádi zazpívají, ale také připravují vystoupení na naše tradiční akce.



Letos poprvé jsme milovníkům kuchtění a vaření nabídli program zaměřený pro mlsné jazýčky. Při těchto činnostech jsme uživatelům nápomocni a společně připravujeme pochoutky a speciality dle jejich receptů, palačinky, bramborové placky, škubánky a jiné. Během společného ochutnávání a hodnocení zhotovených pokrmů si uživatelé zavzpomínají na období, kdy tyto pokrmy připravovali svým dětem, nebo je mlsali od svých maminek.



Děti ze Základní školy v Budišově každoročně zpřijemňují oslavu MDŽ svým programem lidových písní.



Nezapomínáme ani na svátky jara – Velikonoce. Bývalí nadšení zahrádkáři sejí osení, ženy – naše uživatelky pečou beránky a ostatní zdobí domov. Na ergo hodinách zruční uživatelé vytvářejí velikonoční ozdoby na prodejní velikonoční jarmark v kulturním domě.



Důležitou součástí života je také zábava. Družstvo čtyř uživatelů se pod vedením zaměstnanců utkalo s uživateli z jiných domovů v Domově Vítkov při turnaji v „Člověče nezlob se.“ V kategorii družstev vybojovali krásné 1. místo.



2.7 Canisterapie

Canisterapie je v našem domově stále žádanou a oblíbenou činností uživatelů, která probíhá dobrovolnickou formou. Oba canisterapeuti se svými pejsky pravidelně přicházejí do domova a svým působením napomáhají ke zlepšení zdravotního stavu uživatelů, protože psi dokážou pozitivně ovlivnit nejen psychickou, ale i fyzickou stránku u uživatelů ve smyslu uvolnění napětí v těle klienta.



2.8 Pořádané akce

Každoročně pořádáme pro uživatele, rodinné příslušníky a veřejnost kulturní a společenské akce, vystoupení, výlety a společná setkání.

Všechny činnosti a uskutečněné akce přispívají ke spokojenosti našich uživatelů. Následující akce jim přinesla dvojnásobnou radost, protože byla zaměřena na rodinné příslušníky. Připravili jsme setkání rodinných příslušníků našich uživatelů se zaměstnanci, kdy tématem byly nové metody ošetrovatelské péče, představení Bazální stimulace, biografie uživatele a její přínos pro zkvalitnění péče. Současně si všichni zájemci prohlédli vzpomínkové místnosti, shlédli předvedení práce s tematickými krabicemi.



Dne 18. 7. 2013 jsme se vydali na pěší výlet po Budišově nad Budišovkou. Prohlédli jsme si místní Kostel Nanebevzetí Panny Marie, Městský úřad, náměstí Republiky a navštívili jsme Muzeum Břidlice. Občerstvili jsme se v restauraci U obucha, kde nám velmi chutnalo. Dále jsme přijali pozvání do Chráněného bydlení na ul. ČSA, kde nás provedli jejich domovem. Počasí nám přálo a výlet se moc vydařil.



14. 8. 2013 proběhlo soutěžní odpoledne pod názvem "Řízkománie". Už název vypovídá o tom, že jsme se nejen dobře bavili, ale i dobře najedli. Naše pozvání přijali Domov Vítkov,

Domov Bílá Opava, Chráněné bydlení Budišov nad Bud. První ročník řízkomanie vyhrál soutěžní tým Domov Bílá Opava. Naše družstvo se umístilo na krásném třetím místě. Při této akci naši uživatelé zahájili provoz nově vybudovaných dřevěných altánů. Ke slavnostní příležitosti patří i velkolepé občerstvení, což byl řízek o velikosti 47 x 25 cm a váha 2 kg.



V sobotu 21. 09. 2013 jsme na zahradě domova pořádali Vinobraní. Akce byla určena pro naše uživatele, jejich rodinné příslušníky i širokou veřejnost. Prodávali jsme čerstvý burčák přivezený z Jižní Moravy, bílé, červené a růžové víno. Návštěvníci mohli ochutnat různé speciality, které pro ně přichystali naši zaměstnanci, např. slovenskou kyselicu, brynzovou pomazánku nebo tvarůžkovou pomazánku vařenou s pivem. Podle prodaného množství usuzujeme, že všem hodně chutnalo. K poslechu a dobré náladě nám hrála cimbálová muzika z Opavy. Vinobraní se velmi vydařilo, počasí se nakonec umoudřilo a všichni si to moc užili. Během prvního ročníku jsme prodali 150 litrů burčáku.



V rámci týdne sociálních služeb, se konal ve dnech 10. 10. a 11. 10. 2013 Den otevřených dveří s doprovodnou akcí nazvanou "Cibulové slavnosti". K vidění byla podzimní výzdoba domova, zahradní aranžmá z ovoce a zeleniny, zajímavé inspirace a ochutnávky cibulových specialit.



Prosinec a závěr roku probíhal tradičními akcemi:

- Mikulášská nadílka
- 13. 12. 2013 – vánoční jarmark, zabíjačkové speciality, vystoupení dětského pěveckého sboru Vítkov s vánočním programem a loutkové představení pohádkové hříčky o narození Božího syna.
- 19. 12. 2013- rozloučení zaměstnanců a uživatelů s rokem 2013, losování dárečků v tombole
- 30. 12. 2013 – předsilvestrovské vystoupení umělců agentury Viola Olomouc s hudebním programem

2.9 Publikační činnost

Snažíme se o zviditelnění Domova Letokruhy pro širokou veřejnost. Již desátým rokem vydáváme vlastní časopis „Dům stříbrných vlasů“, ve kterém zveřejňujeme informace o dění v domově, o proběhlých akcích, o standardech kvality.

Dále veřejnost informujeme o činnosti a životě v domově v Budišovském zpravodaji, v odborném časopisu Sociální služby, ve Vítkovském zpravodaji a v Regionu.

3 Hospodaření organizace

Financování domova je vícesložkové. Skládá se především z dotací MPSV a zřizovatele, úhrad od uživatelů a příspěvků na péči, úhrad od zdravotních pojišťoven, stravné zaměstnanců a čerpání fondů.

3.1 Dotace

V roce 2013 jsme na základě žádosti získali dotaci z MPSV ve stejné výši, jako v minulém roce a to Kč 3.168.000,-. V souladu s platnými předpisy jsme tuto dotaci zcela vyčerpali. Finanční prostředky byly použity na mzdy zaměstnanců.

Dále jsme obdrželi dotaci na provoz od zřizovatele ve výši Kč 800.000,-. Část byla účelově určena na úhradu odpisů a zbývající část na pokrytí nákladů na provoz zařízení. Díky této dotaci dosáhla organizace vyrovnaného hospodářského výsledku.

3.2 Úhrady uživatelů a příspěvek na péči

Výše úhrady v našem zařízení v roce 2013 činila za jednolůžkový pokoj – Kč 9.126,- (nadstandard – Kč 9.430,-), dvoulůžkový – Kč 8.669,-, třílůžkový – Kč 8.365,-. Služby poskytujeme v 7- jednolůžkových, 1 – dvoulůžkovém a ve 12 - třílůžkových pokojích.

Části uživatelům nedostačuje pravidelný příjem (důchod) na pokrytí stanovené úhrady na pobyt a stravu. S rodinami máme uzavřené dohody o přistoupení k závazku, pouze třem uživatelům byla úhrada snížena.

Příspěvek na péči byl přiznán k 31.12.2013 44 uživatelům, z toho I. stupeň závislosti - 1 uživatel, II. stupeň -16, III. stupeň - 10, IV. stupeň -17. Jednomu uživateli nebyl příspěvek přiznán.

3.3 Úhrady zdravotních pojišťoven

Další výnosovou položku tvoří platby za provedené zdravotní úkony od zdravotních pojišťoven. Úhrady celkem činily jen Kč 424.900,-. Získané prostředky od zdravotních pojišťoven zdaleka nepokryjí náklady na zdravotnickou péči. Přes veškerá jednání hlavně s VZP a lékařem se stále nedaří získat finanční prostředky za odvedenou práci a provedené zdravotní úkony zdravotními sestrami.

3.4 Rezervní fond – darovací smlouvy

V roce 2013 jsme obdrželi finanční dary ve výši Kč 30.000,-. Finanční prostředky jsou vedeny na účtu rezervního fondu a jsou použity k účelům uvedených na darovacích smlouvách. Čerpání fondu bylo ve výši Kč 21.426,- a to z darů na vzdělávací akci zaměstnanců, hudební produkci na kulturní akci pro uživatele a na kytičky k životním jubileím našich uživatelů.

3.5 Investiční fond

V roce 2013 nám nebyla z rozpočtu zřizovatele poskytnuta žádná dotace na nákup investičního majetku. V průběhu roku 2013 bylo pořízeno technické zhodnocení budovy a to zasklení zahradního altánu z investičního fondu ve výši Kč 141 tisíc.

Investiční fond byl v roce 2013 tvořen příspěvkou ve formě odpisů a to ve výši Kč 449.926,-.

3.6 Vynaložené náklady

Všechny nákladové položky rozpočtu byly čerpány při důsledném dodržování systému vnitřní finanční kontroly. Rozpočet byl sestaven pečlivě a objektivně. Nejvyšší částky nákladové části rozpočtu tvoří mzdy a odvody, odpisy a spotřeba energií.

V roce 2013 se nám podařilo snížit spotřebu plynu již druhým rokem, tudíž celková cena za spotřebované energie byla nižší oproti roku 2012. Tuto skutečnost pozitivně ovlivnila výměna termostatických ventilů na radiátorech. Tím se spotřeba plynu značně snížila. Díky smlouvám o společném postupu zadavatelů při centralizovaném zadávání zakázek, uzavřenou mezi naší organizací a zřizovatelem, má naše organizace již druhým rokem výraznou úsporu také v ceně za jednotku u plynu a elektřiny

V naší organizaci odměňujeme zaměstnance platem dle Zákoníku práce č. 262/2006 Sb., a příslušnými prováděcími nařízeními – nařízení vlády č. 564/2006 Sb., ve znění pozdějších předpisů. V roce 2013 nám byla poskytnuta dotace od Ministerstva práce a sociálních věcí ve výši Kč 3.168 tis., která byla využita na úhradu platů našich zaměstnanců mimo zdravotních sester. Celkové mzdové náklady dosáhly za rok 2013 Kč 6.777 tis., což je přibližně o 2,3% méně než v roce 2012. Nižší výši platů způsobila dlouhodobá nemocnost na úseku přímé obslužné péče, která musela být nahrazena pracovníky na dohody o provedení práce.

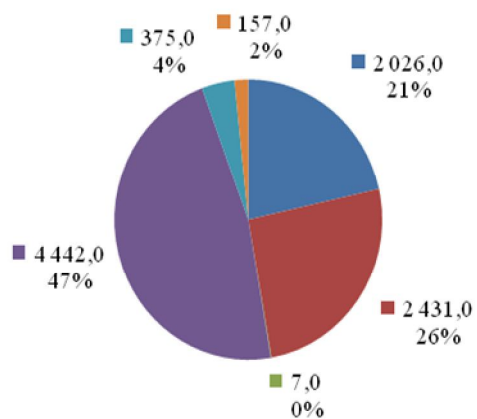
V roce 2013 byl opět splněn povinný podíl osob se zdravotním postižením na celkovém počtu zaměstnanců. Při plnění povinného podílu stanoveného zákonem o zaměstnanosti preferujeme především přímé zaměstnávání osob se zdravotním postižením. Tyto osoby zaměstnáváme na úseku prádelny a kuchyně. V roce 2013 se jednalo o dva zaměstnance na poloviční pracovní úvazek.

Taktéž byl dodržen stanovený závazný ukazatel přípustný objem prostředků na platy pro rok 2013 a to podíl mimotarifních složek platu k platovým tarifům ve výši 25%, kdy naše organizace dosáhla podílu ve výši 14,25%. Veškeré závazky vůči zaměstnancům, pojišťovně, úřadům byly řádně a včas hrazeny.

Stále větší důraz je kladen na hospodárnost a efektivní využívání finančních prostředků, ale i přes veškerá opatření již nelze náklady snížit. V přílohové části zprávy je hospodaření organizace vyčísleno v tabulkách. V níže uvedených grafech je struktura nákladů a výnosů jasně vymezena a dá se snadno porovnat s minulým rokem. V dalším grafu je provedeno srovnání nákladů vynaložených na platy a energie v letech 2011 až 2013.

Porovnání struktury výnosů 2012 a 2013

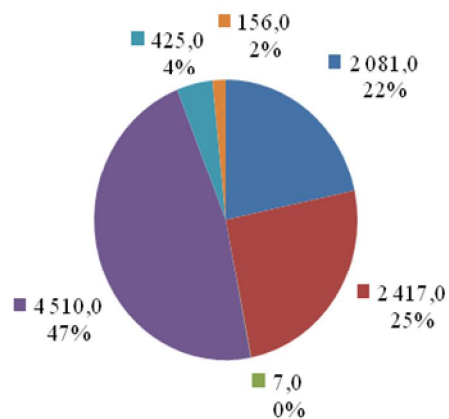
Výnosy 2012 v tis. Kč



- Ubytování
- Stravování klienti
- Fakultativní služby
- Příspěvek na péči
- Příjmy od zdravotních pojišťoven
- Stravování zaměstnanci a cizí

Porovnání struktury výnosů 2012 a 2013

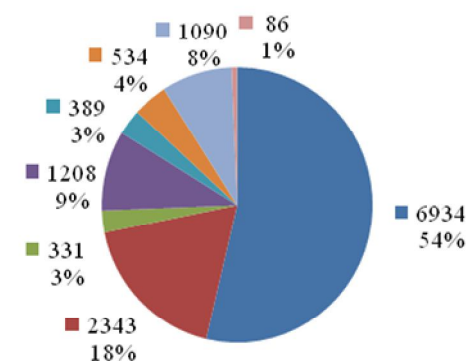
Výnosy 2013 v tis. Kč



- Ubytování
- Stravování klienti
- Fakultativní služby
- Příspěvek na péči
- Příjmy od zdravotních pojišťoven
- Stravování zaměstnanci a cizí

Porovnání struktury nákladů 2012 a 2013

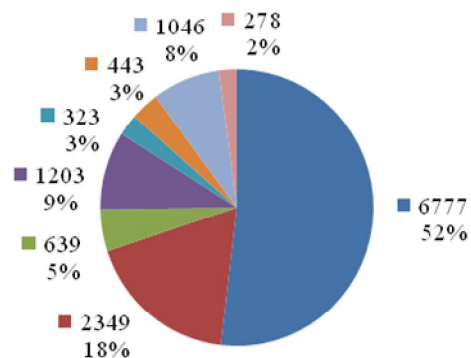
Náklady 2012 v tis. Kč



- Mzdové náklady
- Sociální a zdravotní pojištění, sociální náklady
- Opravy a udržování
- Potraviny
- Ostatní služby
- Odpisy
- Energie
- Drobný hmotný majetek

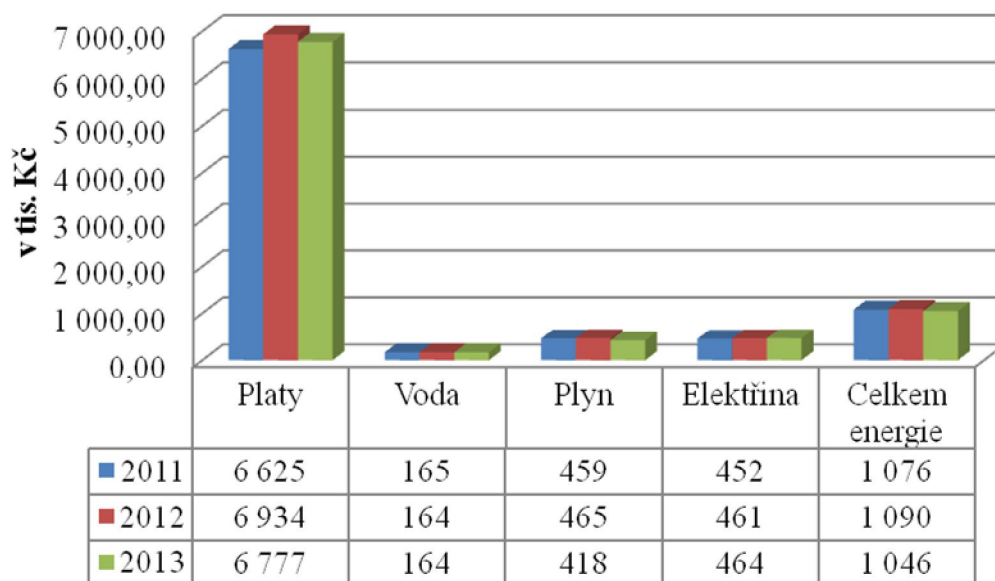
Porovnání struktury nákladů 2012 a 2013

Náklady 2013 v tis. Kč



- Mzdové náklady
- Sociální a zdravotní pojištění, sociální náklady
- Opravy a udržování
- Potraviny
- Ostatní služby
- Odpisy
- Energie
- Drobný hmotný majetek

Porovnání výše nákladů na platy a energie v letech 2011 až 2013



4 Závěr

Nadále chceme působit jako domov rodinného typu, to znamená být pro 45 uživatelů a 32 zaměstnanců příjemným zázemím s přátelským a bezpečným prostředím. Vstřícností a podporou vytvářet dobrý základ pro pocit spokojenosti jak uživatelů, tak i zaměstnanců.

Naším cílem je i nadále dosahovat toho, co se nám v uplynulém období podařilo a vracelo se nám v podobě zpětných vazeb a pochval od rodinných příslušníků. Domov je otevřen široké veřejnosti a tuto významnou skutečnost budeme nadále podporovat organizováním velkých akcí.

Na závěr malá procházka Domovem Letokruhy:

Budova a okolí



Koupelny



Pokoje



Jídelna



Chodby



II. ČÁST

1 Popis zařízení

Budova Domova Letokruhy Budišov nad Budišovkou byla postavena okolo roku 1877 a po celou dobu sloužila pro sociální a zdravotní účely.

Vlastníkem nemovitosti včetně lehárny a ostatních ploch, zeleně o výměře 6913 m² je podle zákona č. 172/1991 Sb. Město Budišov nad Budišovkou. Nájemní vztah je řešen Smlouvou o výpůjčce.

K budově domova patří přilehlá zahrada s parkovou úpravou a čtyřmi altány, z nichž jeden je zděný (od roku 2013 zasklený) s možností využití jako lehárna i pro imobilní uživatele domova. V těsné blízkosti domova je městský park, takže celá budova je obklopena zelení. Od roku 2004 je budova postupně modernizována, byla uskutečněna výměna oken, rekonstrukce sociálního zařízení, modernizace dorozumívacího zařízení. V roce 2008 byla provedena celková rekonstrukce kuchyně a stravovacího provozu. V roce 2009 byla provedena přístavba budovy, ve které vznikl nadstandardní pokoj s vlastním sociálním zařízením a další WC pro uživatele. V roce 2011 byla na celé budově provedena izolace proti vlhkosti a stávající zastaralý osobní výtah byl vyměněn za nový, moderní s vytvořením nové nástupní a výstupní stanice v podkroví.

2 Charakteristika poskytované služby

Posláním příspěvkové organizace je podporovat a udržovat u našich uživatelů služby optimální míru samostatnosti, nezávislosti a odpovědnosti. Přispět k zachování a podpory kvalitního a plnohodnotného způsobu života s využitím přirozené vztahové sítě. Usilujeme o zachování obvyklého způsobu života v prostředí přirozené komunity. Zajišťujeme celoroční pobytové služby osobám ve věku 65 a více let s demencí, které mají sníženou soběstačnost zejména z důvodu věku a onemocnění různými druhy demencí, jejichž situace vyžaduje pravidelnou pomoc jiné fyzické osoby.

Poskytování služeb je určováno individuálními potřebami uživatele služby, je zajištěn a podporován individuální přístup a jsou respektovány volby uživatele v poskytování jednotlivých služeb.

Ve spolupráci s ošetřujícím lékařem i dalšími odbornými lékaři (zubní lékař, oční, ortoped, neurolog, internista apod.) je zajišťována pro uživatele lékařská péče. Akutní stavy jsou řešeny za pomoci RLP – Rychlé lékařské pomoci a RZP – Rychlé zdravotnické pomoci. Zdravotní péče je jedním z důležitých prostředků k zachování kvalitního způsobu života tak, aby se uživatel – senior, který je relativně v dobrém zdravotním stavu, mohl účastnit na společenském dění a rozvíjet vlastní aktivity. Prostřednictvím kvalifikovaného personálu uspokojujeme potřeby uživatelů, naší snahou je ovšem také v maximální možné míře podporovat jejich samostatnost a nezávislost.

Je nezbytné podporovat aktivní stárnutí a zapojit uživatele do dění v místě bydliště a okolí, aby nezůstali izolováni od života v prostředí přirozené komunity – rodina, přátelé, sousedé.

Zařízení poskytuje sociální služby v systému sociální politiky Moravskoslezského kraje.

Na I. oddělení jsou umístěni uživatelé převážně imobilní nebo málo a s obtížemi mobilní, s psychickými poruchami, se stařeckou a Alzheimerovou demencí. Toto oddělení vyžaduje zvýšenou pozornost a náročnou ošetrovatelskou péči. Jsou zde poskytovány komplexní služby, jelikož tito uživatelé nejsou schopni ve většině případů základní sebe obsluhy.

Erudovaný zdravotnický personál pod vedením vedoucí ošetrovatelského úseku zajišťuje komplexní zdravotní a ošetrovatelskou péči bez odborného dohledu. Podílí se na poskytování preventivní, diagnostické, léčebné, rehabilitační a neodkladné péče o uživatele.

Pracovníci v sociálních službách zajišťují poskytování přímé obslužné péče o uživatele, poskytují pomoc při osobní hygieně, oblékání, udržování čistoty a hygieny u uživatelů, zajišťují obslužnou péči u fyzicky a psychicky postižených uživatelů, upevňují jejich základní návyky. Dále uživatelům poskytují individuální péči v konceptu bazální stimulace s respektem individuality, autonomie a bezpečnosti. Celý koncept je posílen poznatky z psychobiografického modelu profesora E. Böhma a kinestetiky.

Pracovnice v sociálních službách – výchovná nepedagogická činnost udržuje individuální manuální zručnost uživatelů, denně s těmito uživateli cvičí. Jedná se o jednoduchá cvičení se skupinou uživatelů zaměřená na procvičení končetin dle schopností a zdravotního stavu uživatelů. Dále jsou zde prováděna individuální cvičení zaměřená na imobilní obyvatele, jedná se o cvičení na lůžku na pokojích. Tyto pohybové aktivity jsou uživateli přijímány velice kladně. Dvakrát týdně v odpoledních hodinách skupinový program zaměřený na trénování paměti a manuální terapie se zaměřením na udržení manuální zručnosti. Pracovnice je v tomto směru stále vzdělávána, vlastní **certifikát, který ji opravňuje samostatně vést kurz trénování paměti pro seniory.**

V sociální oblasti jsou poskytovány služby, které zabezpečují potřeby a přání uživatelů. Těmto uživatelům jsou zajišťovány nákupy dle jejich potřeb a požadavků. Dále je zabezpečována dílčí sociální pomoc např. vyřízení příspěvků na péči, pomoc při vyřízení důchodů (vdovský nebo vdovecký), v rámci možností a kompetencí jednání s úřady, vyřízení Občanských průkazů, u uživatelů nezpůsobilých k právním úkonům úzký kontakt s opatrovníkem při zajišťování péče, vedení operativní evidence finančních i věcných depozit uživatelů dle vnitroorganizační směrnice, zajištění dědických vypořádání a s tím související kontakt s notářem a pozůstalými, a další sociální pomoc.

Na II. oddělení jsou umístěni uživatelé mobilní, částečně soběstační, schopni ve vlastním zájmu pečovat v dostatečné míře o svou osobní hygienu. V důsledku změny cílové skupiny jsou i zde umístěni imobilní uživatelé. Pokud není uživatel schopen si sám zajistit dostatečnou péči o osobní hygienu je mu v této činnosti nápomocen personál za aktivní účasti samotného uživatele.

Také zde je zajištěna lékařská péče ošetřujícím lékařem, **zdravotnický personál** zde zajišťuje celodenní zdravotní péči. **Pracovníci v sociálních službách** zajišťují přímou obslužnou péči v menší míře než na I. oddělení a to vždy za aktivní účasti uživatele a jsou mu nápomocni převážně v činnostech, které již sám zcela nezvládá.

Pracovnice v sociálních službách – výchovná nepedagogická činnost, pravidelně organizuje denní dopolední cvičení s uživateli, také zde je toto přijímáno velice kladně. Dvakrát týdně odpolední program se zaměřením na trénování paměti a manuální terapie se zaměřením na rozvoj motoriky. V organizaci je čtvrtletně vydáván časopis **Dům stříbrných vlasů**, jehož tvorbu a vydávání za aktivní účasti uživatelů zajišťuje pracovnice v sociálních službách – výchovná nepedagogická činnost.

Již druhým rokem uživatelé tohoto oddělení zpívají v Pěveckém sboru Letokruhy, který za hudebního doprovodu dobrovolníka a pod vedením zaměstnanců trénuje dvakrát za měsíc a vystupuje na akcích domova i mimo něj.

V tomto roce se podpora zájmů uživatelů rozšířila o další možnosti. Pod vedením sociální pracovníce a pracovníků v sociálních službách mají možnost navštěvovat jednou za měsíc Klub vaření a Klub vášnivých zahrádkářů.

Terapeutickou činnost o víkendech zajišťuje službu konající personál, který má na každý víkend připraven pracovníci výchovné nepedagogické činnosti program. Této činnosti se mohou účastnit uživatelé obou oddělení, je ale využívána převážně uživateli I. oddělení, protože si nemohou z důvodu svého zdravotního stavu zajistit samostatně svoji činnost.

3 Uživatelé služby

3.1 schválená kapacita zařízení pro rok 2013 je 45 uživatelů s celoročním pobytem

3.2 celkový počet uživatelů k 31. 12. 2013 a jejich rozdělení (viz tabulka):

ROZDĚLENÍ UŽIVATELŮ K 31. 12. 2013, POČTY DLE:		POČTY UŽIVATELŮ			Z TOHO NOVĚ PŘIJATÝCH		
		ŽENY	MUŽI	CELKEM	ŽENY	MUŽI	
3.3.1 POHLAVÍ		31	14	45	7	6	
3.3.2 VĚK		rozpětí	68-96	52-88	52-96	68-83	71-85
		průměr	83,00	74,92	80,31	81,71	83,83
3.3.3 STUPEŇ ZÁVISLOSTI		osoby bez závislosti	1	---	1	---	---
		I lehká závislost	---	1	1	0	1
		II středně těžká závislost	10	6	16	3	2
		III těžká závislost	5	5	10	2	2
		IV úplná závislost	2	15	17	1	1
3.3.4 TYP POSTIŽENÍ	3.3.4.1 osoby s mentálním postižením	lehké					
		střední					
		těžké					
		hluboké					
	3.3.4.2 osoby s kombinovaným zdravotním postižením (tělesné + mentální postižení) (osoby bez psychiatrické diagnózy)	7	1	8	1	0	
3.3.4.3 osoby se zdravotním postižením (i kombinovaným) a s psychiatrickou diagnózou	24	13	37	6	6		
3.3.4.4 osoby s psychiatrickou diagnózou	0	0	0	0	0		
3.3.5 Osoby se závislostí na alkoholu, jež neodpovídají cílové skupině služby		1	2	3	0	0	
3.3.6 MOBILITA		bez omezení pohybu	3	2	5	0	0
		s částečným omezením	16	10	26	4	5
		s úplným omezením pohybu	12	2	14	3	1

3.3 obložnost v uplynulém roce (v %)

měsíc roku 2013	obložnost v %	měsíc roku 2013	obložnost v %
leden	94,62	červenec	96,99
únor	95,79	srpen	96,42
březen	97,78	září	98,37
duben	96,59	říjen	99,07
květen	99,06	listopad	96,66
červen	98,07	prosinec	97,27
průměrná roční obložnost v roce 2013 je 96,97 %			

3.4 počet evidovaných zájemců o službu ke dni 31. 12. 2013

z toho - žen 26

- mužů 13

3.5 průměrná čekací doba zájemců o službu

Průměrná čekací doba zájemců o službu je 5 měsíců.

4 Personál

vzdělání	počet pracovníků celkem		počet pracovníků											
	přepočtený stav (PS) ke dni 31.12.2013	%	přímá péče						sociální pracovníci		THP		ostatní	
			pedagogičtí pracovníci		pracovníci v sociálních službách		zdravotničtí pracovníci							
			1	2	3	4	5	6						
PS	%	PS	%	PS	%	PS	%	PS	%	PS	%	PS	%	
vysokoškolské	3	9.68							1	3.23	2	6.45		
vyšší odborné	0													
úplné střední	6	19.36			1	3.23	4	12.9			1	3.23		
vyučen	21	67.73			12	38.70							9	29.03
základní	1	3.23			1	3.23								
celkem	31	100.00			14	45.16	4	12.9	1	3.23	3	9.68	9	29.03

Pozn.:

PS: přepočtený stav pracovníků ke dni 31. 12. 2013

5 Práce s kvalitou poskytovaných služeb a významné události v roce 2013

Během celého roku jsme pracovali na zvyšování úrovně a rozvoje kvality poskytovaných služeb a to těmito činnostmi:

- Zařazení nových ošetrovatelských metod (Bazální stimulace, Psychobiografický model, Kinestetická mobilizace)
- Certifikace zařízení
- Zkvalitnění ubytování
- Organizace společenských a kulturních akcí (Vinobraní, Cibulové slavnosti, Řízkomanie, Vánoční zabíjačka)
- Podpora účasti uživatelů na akcích pořádaných jinými organizacemi
- Podpora spolupráce a kontaktu uživatelů s komunitou
- Zvyšování kvalifikace a odbornosti zaměstnanců -vzdělávání a podpora zaměstnanců
- Zvýšení informovanosti - nové [www.stránky](#) a nový informační letáček
- Hodnocení finančních a materiálních zdrojů - ekonomické rozборы, plány, statistiky
- Pracovní skupiny – individuální plánování 1x týdně, kvalita poskytovaných služeb (Standardy kvality) 1 x týdně, pracovní porady a schůzky dle potřeby
- Práce s vyjádřením veřejného ochránce práv
- Úprava smlouvy
- Vypracování nových dokumentů v alternativní podobě
- Podpora návazných služeb
- Nové postupy v individuálním plánování, Biografický list, Průběh dne (zvyklosti, rituály)
- Výběr stravy, volba lékaře, klíčového pracovníka
- Spolupráce a společné pracovní setkání s konzultační skupinou odboru sociálních služeb

V letošním roce jsme nominovali do Národní ceny sociálních služeb naši pracovníci v sociálních službách paní Irenu Mižďochovou, jako Pečovatelku roku 2013. Byl to velký úspěch, když odborná porota vybrala naši zaměstnankyni do pětice nejlepších pečovatelů České republiky. Velkou čest pro nás znamenalo zúčastnit se slavnostního předávání cen v Praze.

Bazální stimulaci se v naší organizaci věnujeme již několik let. V letošním roce jsme celou náročnou práci úspěšně završili získáním certifikace Pracoviště s konceptem bazální stimulace. Kvalita námi poskytovaných sociálních služeb roste díky využívání nových ošetrovatelských metod.

6 Sociální podmínky uživatelů

6.1 Počet a kapacita pokojů

Uživatelé příspěvkové organizace Domov Letokruhy Budišov nad Budišovkou jsou ubytováni převážně ve více lůžkových pokojích. Na každém pokoji je umístěno umyvadlo, ostatní sociální zázemí je společné na chodbách obou oddělení. Jeden pokoj je nadstandardně vybaven samostatným WC a sprchovým koutem.

kapacita pokojů	počet pokojů	skladba uživatelů
Jednolůžkové	7	uživatelé mobilní
dvoulůžkové	1	uživatelé mobilní
třílůžkové	12	uživatelé mobilní 3 pokoje, imobilní 9 pokojů

I. oddělení

Sociální zařízení v počtu 4 ks (2 WC ženy, 2 WC muži), vždy jedno WC uzpůsobeno pro invalidní vozík, v prostoru sociálního zařízení myčka podložních mís.

Na oddělení koupelna se třemi umyvadly, výškově nastavitelnou hydro masážní vanou, sprchovacím panelem se sprchovým vozíkem pro imobilní uživatele, sprchovací kout. Celé sociální zařízení bylo v roce 2005 stavebně upraveno a zmodernizováno. Můžeme konstatovat, že modernizace sociálního zařízení byla nutností, nepopsatelně se zlepšily životní podmínky uživatelů, ale současně se také mnohonásobně zlepšily pracovní podmínky zaměstnanců v přímé péči.

II. oddělení

Sociální zařízení v počtu 4 ks (2 WC ženy, 2 WC muži), rovněž zde je vždy jedno WC uzpůsobeno pro invalidní vozík. V prostoru sociálního zařízení myčka podložních mís.

Na oddělení koupelna se čtyřmi umyvadly, výškově nastavitelná vana s možností perličkové masáže, dva sprchovací boxy. V roce 2009 se sociální podmínky pro uživatele tohoto oddělení vylepšily přístavbou, ve které se nachází nadstandardní pokoj se samostatným WC a sprchovacím koutem a samostatné WC, které je blíže než stávající WC pro uživatele na konci oddělení.

Společenské místnosti

Absence jakéhokoliv většího prostoru pro společenské vyžití klientů je v zařízení velmi citelná. Vzhledem k tomu, že poměrně dobře funguje terapeutická činnost a zájem klientů o tyto činnosti má tendenci stoupající, jsou chybějící prostory vnímány jako zásadní nedostatek. V letošním roce se tento problém částečně vyřešil zasklením zděného altánu. Společenské a kulturní akce jsme nyní schopni organizovat v letních měsících i za nepříznivého počasí.

Na I. oddělení je jedna společenská místnost s televizí o rozloze 25 m², která slouží současně jako jídelna. V této místnosti jsou organizovány denní aktivity uživatelů, dopolední cvičení, trénování paměti, manuální terapie a další terapeutické činnosti. Druhá společenská místnost s televizí o rozloze 16,50m² je často využívána návštěvami uživatelů, kde mohou trávit návštěvy v soukromí. Tato místnost je současně využívána pro individuální terapii s uživateli trpící Alzheimerovou chorobou, neboť tito nejsou schopni se zapojit do společných programů. Součástí této místnosti je interiérová houpačka, které je využívána k Bazální stimulaci uživatelů. Koncept Bazální stimulace umožňuje vestibulární stimulace jako prevenci kolapsu, poruchy orientace na vlastním těle a v prostoru a jako prevenci změn svalového napětí. Pro metodu vestibulární stimulace používáme právě tuto houpačku a další dvě zahradní umístěny v areálu. Metoda je u uživatelů oblíbená a hojně využívána.

Na II. oddělení je také jedna společenská místnost s televizním přijímačem o rozloze 25 m². Oproti I. oddělení tato místnost neslouží současně jako jídelna, ale i zde jsou organizovány všechny denní aktivity klientů.

Akce většího rázu pro klienty obou oddělení jsou pořádány ve velmi stísněných podmínkách a to na II. oddělení v jídelně, která má rozlohu 30 m², nebo na zahradě domova. V jídelně je rovněž k dispozici televizní přijímač. Všechny televizní přijímače jsou připojeny k satelitnímu systému a uživatelé mají tak možnost sledovat více programů.

Velmi využívané (nejen k účelům aktivizace, ale i při návštěvách rodin uživatelů) jsou reminiscenční místnosti.

Reminiscenční místnosti

Princip normality vnímaný jako centrální princip pro vytváření specifické formy péče je v hodnocení efektivity péče vynikajícím aspektem pro uchování tělesné i psychické mobility uživatele, pro zachování soběstačnosti uživatele, saturaci potřeby sebeurčení a sebehodnoty uživatele. Je rozvíjena také schopnost aktivně se podílet na utváření svého i společenského života (prostředí) v organizaci.

Nabízené aktivity pro seniory musí být v první linii koncipovány podle biografie klienta a nikoli podle biografie ergoterapeuta. Velmi prospěšné pro efektivitu těchto činností je umístit veškeré tyto aktivity do prostor vybudovaných podle aspektů terapie prostředím, kde musíme opět vycházet z historické - kolektivní biografie.

Na základě těchto faktů máme v organizaci vytvořeny dvě vzpomínkové místnosti, kde uživatelé v příjemném prostředí, které je jim blízké mohou strávit část dne. Tyto místnosti mají velký úspěch a jsou s oblibou využívány, jak na individuální práci s uživatelem, tak i na skupinkovou terapii a v neposlední řadě také na „Čaje o páté“. Tato akce probíhá jednou za týden.

V našem zařízení provozujeme **ergoterapii**, dále **trénování paměti a mozkový jogging**, co 14 dnů do našeho zařízení dojíždí externí pracovníci na **canisterapii**, kterou praktikují školení cvičitelé. Nyní na canisterapii docházejí tři pejsci se svými cvičiteli. Cvičitelé s pejsky se účastní i mnoha dalších akcí, které jsou pořádány pro klienty domova. Všichni pejsci mají platná Osvědčení o absolvování povahových testů canisterapeutického psa. Tuto terapii provozujeme již 10 let a uživatelé je přijímají velice kladně.

Rehabilitaci rehabilitačním pracovníkem neposkytujeme. V zařízení jsou prováděna pouze základní rehabilitační úkony a cvičení. Tato cvičení provádí proškolené pracovníce, které absolvovaly víkendové kurzy rehabilitačního ošetřování v NZO NCO Brno.

Klientům je k dispozici **městská knihovna**, pracovníce knihovny vyšla našim klientům vstříc a knihy jim donáší ve spolupráci se zaměstnanci domova.

Kurzy trénování paměti, které absolvovaly pracovníce soc. péče – terapeutky využívají k udržování a rozvíjení schopností uživatelů. Získané znalosti a dovednosti mohou využít ku prospěchu našich klientů. Cílem trénování paměti je zvýšit sebevědomí seniorů. Této činnosti se zúčastňuje pravidelně velký počet uživatelů, z celkového počtu uživatelů toto činí 60% .

Pohybová cvičení – jsou jednoduchá cvičení se skupinami obyvatel, zaměřená na procvičení horních a dolních končetin, udržení motoriky uživatele vždy dle schopností a zdravotního stavu uživatele. Této činnosti se pravidelně účastní více než 50% uživatelů. Procento účasti je dáno skladbou uživatelů a jejich momentálním zdravotním stavem.

Canisterapie – z dalších činností je canisterapie druhou nejoblíbenější – účast uživatelů průměrně 90%. Tato terapie je provozována co druhý týden vždy v odpoledních hodinách. Vysoké procento účasti je dáno tím, že pejskové dochází za imobilními klienty na pokoje. Pouze 5 uživatelů neprojevuje zájem o kontakt s pejsky.

Ergoterapie - tyto činnosti jsou zaměřeny na udržení manuální zručnosti (keramika, práce s papírem, modelovací hmotou, se sklem, výroba svíček, drobné upomínkové předměty apod.) Tato terapie je pravidelně provozována v odpoledních hodinách a účastní se jí více uživatelů, jejichž zdravotní stav je poměrně dobrý. Procento účasti se pohybuje okolo 50%, účast je vždy ovlivněna druhem činnosti a materiálem, se kterým se pracuje.

6.2 Návaznost na další dostupné zdroje

Zajišťujeme pro uživatele domova dle přání a zájmu pedikúru, kadeřnici, holení. Uživatelé mohou využít a část klientů také využívá těchto služeb i mimo naše zařízení. Areál domova mohou uživatelé opustit kdykoliv během dne, mají možnost účastnit se akcí pořádaných Městským kulturním střediskem i ve večerních hodinách, je pouze nutné oznámit toto personálu ve službě. Někteří z uživatelů občas navštěvují místní kino. Naši uživatelé často využívají akcí pořádaných městem, v případě zájmu mohou využít možnost a navštívit společně s občany města představení Slezského divadla v Opavě, na která jsou pořádány pravidelné zájezdy. Imobilní uživatele na akce pořádané mimo domov doprovází personál domova.

Jednou měsíčně dochází do zařízení kněz, jelikož v budově není ani kaple ani k tomuto účelu vyhrazený prostor, navštěvuje uživatele individuálně na pokojích, v případě zájmu o větší soukromí poskytne svou kancelář k tomuto účelu sociální pracovnice. Někteří z uživatelů dochází do místního kostela. K areálu domova patří také rozlehlá zahrada s altány, kde mohou uživatelé trávit svůj volný čas.

6.3 Společensko - kulturní a sportovní akce v roce 2013

Během roku 2013 bylo uskutečněno mnoho akcí pořádaných pro uživatele domova, jednak přímo v zařízení, jednak ve spolupráci s Městským kulturním střediskem mimo areál domova a v neposlední řadě je podporována účast našich uživatelů na akcích v sousedních domovech seniorů.

Výčet akcí pořádaných pro klienty v areálu Domova Letokruhy

- Návštěva tří králů
- Oslava MDŽ
- Výlet – Poznej město, ve kterém bydlíš - výlet po okolí Budišova
- Gril párty na zahradě domova s turnajem v kuželkách
- Vinobraní
- Řízkománie – soutěžení mezi domovy – Vítkov, Opava
- Cibulové slavnosti + podzimní výstava
- Hubertova jízda v podání místního mysliveckého spolku na zahradě našeho domova
- Příjezd Svatého Martina na zahradu našeho domova s lampiónovým průvodem ve spolupráci s Kulturním střediskem
- Mikulášské nadílení
- Staročeská zabíjačka, vánoční jarmark

- Výstava betlémů v Guntramovicích
- Vánoční zpívání s dětmi ze základní školy v Budišově nad Budišovkou
- Vánoční odpoledne s dětmi z Dětského domova
- Vánoční besídka s tombolou - posezení uživatelů se zaměstnanci

Akce pořádané pro klienty mimo areál domova ve spolupráci s organizacemi Budišova a jinými domovy pro seniory

- Bál babiček a dědečků - (Kulturní dům Budišov)
- Myslivecký ples – (Kulturní dům Budišov)
- Svatý duch – Domov Bílá Opava
- Pivní slavnosti – soutěžní odpoledne v Domově Bílá Opava – Rooseveltova ulice
- Turnaj v „člověče nezlob se“ v Domově Vítkov

O životě v domově, o sportovních úspěších, o akcích pořádaných nejen pro uživatele, ale i pro rodiny, přátele a známé, jsou obyvatelé města informováni v místním tisku (Budišovský zpravodaj), na vývěskách města, současně také na internetových stránkách organizace, nástěnkách, časopisu a na informativním DVD.

6.4 Rozvíjení schopností uživatelů a vzdělávací programy pro uživatele

V organizaci se snažíme vlastními i dobrovolnými pracovníky zajišťovat vzdělávání, udržování a rozvíjení schopností našich uživatelů.

Jednou týdně, na obou odděleních probíhají plánovaná **terapeutická cvičení na trénování paměti**. Terapeutky jsou v tomto směru vzdělávány, vlastní certifikáty, které je opravňují samostatně vést kurzy trénování paměti.

Mimo tato pravidelná cvičení zajišťujeme pro naše uživatele vzdělávací programy jednak v domově, ale i mimo naše zařízení. Mezi nejzajímavější besedy, které přispěly k zachování a podpoře zdravotního stavu uživatelů letos patřily: Diabetes a Stévie, jako náhradní sladidlo.

Další **vzdělávací programy jsou zaměřeny na gastronomii**. V těchto programech jsou uživatelům prezentovány v rámci poznávání různé druhy potravin a nápojů, které nejsou typické pro českou kuchyni a se kterými se uživatelé nemají možnost seznámit.

Témata přednášek jsou spojena s ochutnávkou. Pro představu uvádím některá témata: exotické ovoce, sýry ze všech koutů světa, vína nejen domácí. V rámci těchto aktivit jsou do jídelníčku zařazovány také dny cizích kuchyní.

7 Stavebně - technický stav objektu

Obecně se dá říci, že v budově Domova Letokruhy v Budišově nad Budišovkou by byly vhodné poměrně rozsáhlé úpravy. Především jsou k danému účelu nevhodně stavebně řešeny vnitřní prostory (budova byla postavena okolo roku 1877 a některé úpravy proběhly v roce 1932 a pak následně v roce 1958). V roce 2005 proběhla přestavba a modernizace sociálního zařízení, čímž se zvýšila kvalita životního prostředí klientů. Velmi zde chybí prostory pro kulturní a společenské akce a prostory pro rehabilitaci. Na druhou stranu je ovšem k dispozici poměrně velká zahrada

s altánem, (v minulosti postaven jako lehárna pro plicní sanatorium), který byl v roce 2000 opravena v roce 2013 zasklen. Tyto venkovní prostory jsou hojně uživateli využívány, v letních měsících jsou zde pořádány akce pro uživatele, rovněž jsou tyto prostory využívány k terapeutické činnosti.

Od roku 2004 je budova postupně modernizována, byla uskutečněna výměna oken, rekonstrukce sociálního zařízení, modernizace dorozumivacího zařízení, celková rekonstrukce a modernizace stravovacího provozu a výměna osobního výtahu.

V roce 2011 byla provedena nová přístavba, ve které vznikl nadstandardní pokoj s vlastním sociálním zařízením a další WC pro uživatele.

Díky podpoře sociálního odboru KÚ byla v roce 2011 vypracována studie na celkovou revitalizaci domova.

7.1 Stav obslužného provozu

7.1.1 Kuchyňský provoz

V roce 2008 zde byla provedena celková rekonstrukce financovaná zřizovatelem Moravskoslezským krajem Krajským úřadem Ostrava. Tím byly vyřešeny všechny nedostatky vyplývající z legislativy pro stravovací provozy, které nám byly vytýkány kontrolami z Krajské hygienické stanice. Provoz je vybaven tabletovým způsobem podávání stravy pro uživatele, který ne malým dílem přispěl ke zvýšení kvality poskytovaných služeb. **Stav – velmi dobrý.**

7.1.2 Prádelna

Prádelna je technickými prostředky poměrně dobře vybavena, i když je nutno konstatovat, že většina tohoto vybavení je pořízena v roce 1996. Prostory užívané k tomuto účelu byly nevyhovující, tento stav je dán stářím budovy a z tohoto důvodu byly provedeny celkové opravy zdiva, sociálního zařízení, a částečná výměna dveří. **Stav – vyhovující.**

7.1.3 Vytápění

Vytápění je zajištěno provozem nízkotlaké plynové kotelny, která byla uvedena do provozu v roce 2000. Největší úniky tepla, které byly zapříčiněny špatným stavem oken, byly odstraněny výměnou oken v celé budově. Provoz plynové kotelny je bezproblémový, včas jsou zajišťovány revize a tak je předcházeno případným nedostatkům a možnost poruchy kotelny je tak minimalizována. Rozvody tepla a radiátory jsou vyměněny pouze v rekonstruovaném stravovacím provozu, v koupelnách a v sociálních zařízeních. V ostatních částech budovy jsou **rozvody ve špatném stavu**. Dále by byla vhodná **výměna topných těles**. V roce 2012 byla provedena montáž termoregulačních ventilů. Tento krok také výrazně ovlivnil náklady na vytápění budovy.

7.2 Stav stavby

Statika, vnější plášť a střecha jsou ve vyhovujícím stavu. V minulém roce byla provedena celková izolace budovy, čímž se vyřešily problémy s vlhkostí ve sklepních prostorech a suterénu budovy. Na plechové střeše a svodech byly v minulém roce provedeny nové nátěry.

7.3 Technický stav

Elektroinstalace, rozvody tepla, vody, odpady vše je původní. Nově byla řešena pouze elektroinstalace kuchyňského provozu v souvislosti s převodem na domov důchodců v roce 1996. **Rozvody vody, tepla, odpady jsou původní, řeší se pouze havárie.** V roce 2005 byly v souvislosti se stavebními úpravami sociálních zařízení a v roce 2009 rekonstrukce stravovacího provozu řešeny rozvody vody a odpady, ale opět pouze v části budovy, kde byly tyto rekonstrukce prováděny. Zbylé rozvody zůstaly původní. **Vzhledem ke značnému stáří všech rozvodů by bylo vhodné postupně tyto nahradit novými.**

7.4 Bariérovost objektu

Objekt domova je **částečně bezbariérový**. Bezbariérový přístup do budovy je zabezpečen výtahem, od minulého roku až do 3. nadzemního podlaží (v současné době půdní prostory). **Stav výtahu je nyní velmi dobrý.** Nový a bezpečný výtah odpovídající současným parametrům byl kolaudován 16. 1. 2012.

Organizace má zpracovanou studii na revitalizaci budovy domova za účelem prostorových úprav vedoucích ke zkvalitnění poskytovaných služeb. Výsledkem je studie, která počítá se stavebními úpravami stávajících ploch, půdních prostorů a přístavby na severní části objektu na jednolůžkové a dvoulůžkové pokoje s vlastním nebo pro dva pokoje společným sociálním zařízením. Celková kapacita služby by se přístavbou zvýšila. Vzhledem k velkému objemu finančních prostředků, které by tato revitalizace na sebe vážala, by bylo možné změny realizovat po etapách.

8 Zpráva o plnění úkolů stanovených pro rok 2013

- 1) **Nadále udržet minimálně 0,3 pracovního úvazku pro osoby s mentálním postižením z řad uživatelů jiných sociálních služeb nebo pro osoby s duševním onemocněním. SPLNĚNO**

Organizace zaměstnává uživatele Chráněného bydlení v Budišově nad Budišovkou. Zaměstnanec provádí úklidové a pomocné práce. Zadané pracovní úkoly plní svědomitě, pečlivě, je poctivý a pracovitý. S jeho prací, jsme hlavně v zimní období, velmi spokojeni. Podle jeho vlastních slov svou práci vykovává rád a jeho vlastním cílem je pracovat v naší organizaci dokud je zdravý. Velice si Vážím dobré spolupráce s jeho klíčovou pracovnící a vedením Chráněného bydlení.

- 2) **Při plnění povinného podílu stanoveného zákonem o zaměstnanosti preferovat přímé zaměstnávání před jinými formami plnění. V případě naplňování povinného podílu jinou formou než přímým zaměstnáváním uvést zdůvodnění. SPLNĚNO**

Při plnění povinného podílu stanoveného zákonem o zaměstnanosti preferujeme především přímé zaměstnávání osob se zdravotním postižením. Tyto osoby zaměstnáváme na úseku prádelny a kuchyně. V roce 2013 se jednalo o dva zaměstnance na poloviční pracovní úvazek.

Příloha č. 1: Oznámení o plnění povinného podílu

3) Udržet spolupráci s dobrovolníky tak, aby celkový počet realizovaných dobrovolnických hodin v organizaci činil alespoň 50 ročně. SPLNĚNO

Organizace již několik let spolupracuje s dobrovolníky, kteří u nás zajišťují canisterapii. S těmito dobrovolníky máme uzavřeny dvě dobrovolnické smlouvy. Tito dobrovolníci dochází do zařízení co 14 dnů v úterý.

Dvě dobrovolnické smlouvy máme uzavřeny s dobrovolnicí z Budišova nad Budišovkou, která uživatelům čte povídky jednou týdně a s dobrovolnicí z Podlesí, které dochází nepravidelně za určenou uživatelkou si popovídat individuálně na pokoj.

Další dobrovolnickou smlouvu máme uzavřenou s dobrovolníkem z Budišova nad Budišovkou, který nám co 14 dnů zajišťuje hudební doprovod na klávesy pro pěvecký sbor Domova Letokruhy.

Celkem máme uzavřeno pět dobrovolnických smluv a smlouvu s dobrovolnickým centrem Elim Opava. Počet realizovaných dobrovolnických hodin v organizaci v roce 2013 činil 60 hodin.

4) Výroční zprávu za rok 2013 zpracovat dle instrukcí odvětvového odboru a následně ji zveřejnit na webových stránkách organizace, a to do března 2014. BUDE SPLNĚNO

Výroční zprávu zpracujeme dle instrukcí odvětvového odboru a zveřejníme ji na webových stránkách organizace ve stanoveném termínu.

5) Provést revizi prostředí poskytování sociální služby s cílem odstranění ústavních prvků a posílit prvky komunitní péče.

Příloha č. 5 – Revize prostředí poskytování sociální služby

6) Pracovat s doporučeními konzultační skupiny uvedenými v Závěrečné zprávě z metodické konzultace (popsat, co bylo v rámci roku 2013 realizováno a uvést další plánovaný postup). SPLNĚNO

V roce 2012 organizace vypracovala sebehodnotící dotazník pro poskytované služby, který mapoval všechny oblasti standardů kvality sociálních služeb a přímo navazoval na obvyklou praxi. V úzké spolupráci s konzultační skupinou odboru sociálních služeb jsme vyhodnotili úroveň naplňování kvality poskytovaných služeb a během celého roku jsme pracovali na doporučení konzultační skupiny, které vyplývaly ze Závěrečné zprávy. V letošním roce jsme opět požádali konzultační skupinu o pracovní schůzku, na které jsme společně probrali a zhodnotili veškerá opatření a změny, které byly provedeny. Témata schůzky jsou přiloženy v příloze.

Doporučení konzultační skupiny bylo v průběhu roku 2013 zapracováno do stávajících standardů kvality. Závěry z konzultačního setkání 27. 11. 2013 vedeme v patrnosti a budou prodiskutovány v týmu pracovníků. Další získané poznatky ze seminářů a vzdělávacích akcí plánujeme zapracovat při revizích systému kvality. S nově získanými informacemi jsou seznamováni všichni pracovníci v sociálních službách, zdravotnický personál a sociální pracovník.

Příloha č. 6 - Práce s doporučením z konzultace

- 7) *V rámci jednání se zájemcem o službu žadatele aktivně upozorňovat na možnost vybavit si pokoj vlastním nábytkem či jinými osobními předměty. Danou praxi zavést do vnitřních pravidel organizace. Zájem vybavit si pokoj vlastním nábytkem či jinými osobními předměty ověřit i u stávajících uživatelů služby. SPLNĚNO*

V rámci jednání se zájemcem předává sociální pracovnice zájemci tiskopis - Přehled služeb při přijetí, ve kterém je možnost vlastního nábytku a vybavení uvedena v bodě ubytování.

Současně je zájemce, rodina informována o možnosti informovat se na www. stránkách Domova Letokruhy, kde jsou zveřejněna Pravidla soužití a návrh smlouvy s uživatelem.

Pravidla soužití – vybavení pokoje

Pokoj si může uživatel vyzdobit dle svých zvyklostí obrázky, fotografiemi, polštářky, knihami a drobnými předměty. V případě, že by si uživatel přál mít vybaven pokoj vlastním doplňkem nábytku, je mu toto umožněno po dohodě s vedením zařízení a spolubydlícími na pokoji. Při dovybavení pokoje vlastními osobními doplňky uživatele respektujeme prostorové možnosti pokoje a dbáme na nutný prostor pro manipulaci s uživatelem.

Návrh smlouvy

Pokoj je vybaven následujícím zařízením - každý uživatel má k dispozici: lůžko, noční stolek, samostatný prostor v prádelníku a společný v šatní skříni, zařízení pro přivolání pomoci. Po dohodě s poskytovatelem si může uživatel pokoj vybavit také vlastním nábytkem v přiměřeném množství.

Možnost vlastního vybavení je uživateli využívána:

9x vlastní rádio

8x vlastní televize

1x vlastní lednice

4x vlastní rychlovarná konvice

1x vlastní křeslo na pokoji

2x skříňky na pokoji, poličky, obrazy

Osobní věci, fotky rodiny, obrázky, hrníčky, sošky u každého uživatele – poličky, stěny kolem postele, parapety oken. Obrazy pomůže pověsit údržbář domova.

- 8) *V rámci jednání se zájemcem zjišťovat potřeby všech žadatelů o službu/y, včetně těch, které organizace vede v evidenci žadatelů, se kterými nemohla uzavřít smlouvu o poskytování služby z důvodu plné kapacity zařízení (organizace doloží, jakým způsobem potřeby žadatelů zjišťuje). Od prvního kontaktu se zaměřit na potřeby a přání zjištěné přímo od samotného zájemce (informace rodiny a blízkých osob využívat v rovině spolupráce). SPLNĚNO*

Každá žádost o poskytnutí soc. služby je posuzována z hlediska cílové skupiny (věk, zdravotní stav). V případě, že zájemce je možno zařadit do cílové skupiny, sociální pracovník si dohodne osobní návštěvu se zájemcem, pečovatelem nebo rodinným příslušníkem. Viz. metodický pokyn – jednání se zájemcem.

Jednání se zájemcem – zpravidla se provádí do 1 měsíce po podání žádosti.

- hospitalizace zájemce v nemocnici

Při posuzování žádosti provádí sociální pracovník jednání se zájemcem v nemocnici za přítomnosti ošetřujícího personálu, sociálního pracovníka nebo rodinného příslušníka.

- zájemce je v přirozeném prostředí

Pokud je zájemce ve svém přirozeném prostředí, vyzve sociální pracovník zájemce k návštěvě a prohlídce domova (pokud tak zájemce neučinil před podáním žádosti). V případě závažných důvodů (mobilita, zájemce nezvládá dlouhé vzdálenosti apod.) provede sociální pracovník jednání se zájemcem do vzdálenosti cca 30 km. Pokud se jedná o osamělého zájemce - při osobní návštěvě v domácnosti zájemce si sociální pracovník vyžádá účast pečovatele, rodinného příslušníka. U zájemců, kteří mají bydliště ve velké vzdálenosti od Domova Letokruhy, si vyžádá sociální pracovník spolupráci sociálního pracovníka místně příslušného k trvalému pobytu zájemce.

- u zájemce, který nechce nastoupit a podává si žádost do budoucna (nebo odmítl nástup do domova) je zájemce informován, že jeho žádost je vedena v evidenci pouze jako neaktivní a nebude kontaktován v případě volné kapacity. Zájemce je upozorněn, že při změně zdravotního stavu a potřebnosti nástupu do domova musí informovat o skutečnostech sociálního pracovníka.

Při osobních jednáních se zájemcem si sociální pracovník zaznamenává zjištěné údaje do tiskopisu Záznam z jednání se zájemcem (příloha č. 5) a zjišťuje osobní cíle, představy a potřeby zájemce, které by si chtěl naplnit v domově. Současně je zjišťováno jakou službu zájemce doposud využíval, jaký druh podpory a péče zájemce potřebuje. Nové sociální jednání bývá prováděno před možnou výzvou k nástupu do zařízení nebo při nutnosti aktualizace. Sociální pracovník si dle potřeby aktualizuje žádosti v evidenci žadatelů minimálně 1x ročně k 1. 1. příslušného roku.

Záznam z tiskopisu, který je pořizován při osobním jednání:

zjišťujeme - důvod podání žádosti, sociální poměry, schopnost základní sebeobsluhy, rodinné vztahy- kontaktní osoba zájemce, využívání pečovatelské služby, očekávání zájemce od sociální služby, jeho přání, potřeby a zvyklosti. Současně se informujeme na původní profesi, zájmy současné i minulé, průběh dne zájemce, strana vstávání z postele a informace o spánku.

Informace zjišťujeme přímo od zájemce, tyto informace si ověřujeme pečovatelem. Důvodem tohoto ověření je zdravotní stav zájemců, neschopnost některé informace sdělit, nepravdy, poruchy paměti, orientace, neschopnost úsudku apod.

Pomoc a dohled nad péčí o svoji osobu konkretizujeme, viz. příloha.

Příloha č. 7 – Zjišťované potřeby

9) Na základě úkolu č. 8 aktualizovat evidenci žadatelů (organizace doloží, jakým způsobem vede evidenci uživatelů). SPLNĚNO

Metodický pokyn - jednání se zájemcem o službu:

Sociální pracovník si dle potřeby aktualizuje žádosti v evidenci žadatelů minimálně 1x ročně k 1. 1. příslušného roku.

V žádostech, které vyřadí sociální pracovník z evidence žádostí z důvodů (úmrtí žadatele, umístění v jiném zařízení, žádost žadatele o zrušení žádosti), provede zápis o důvodu vyřazení s datem, kdo zápis provedl a zdroj informace. Tyto vyřazené žádosti podléhají archivaci.

V Domově Letokruhy vedeme evidenci žádostí o sociální službu (viz. příloha), která je rozdělena na muže a ženy (zde evidujeme datum podání žádosti, jméno a bydliště, v poznámce současný pobyt). Každý zájemce má svoji složku – spis, kde je zařazeno lékařské vyjádření, tiskopis žádosti, tiskopis posouzení vhodnosti cílové skupiny, ev. nevyžádané doklady (např. výše důchodu, výše přiznaného příspěvku na péči, doklady ke způsobilosti k právním úkonům apod.), tiskopis jednání

se zájemcem, oznámení o zařazení do evidence zájemců. Součástí složky jsou informace ústně, písemně sdělené zájemcem, pečovatelem v průběhu evidování žádosti.

Za rok 2013 bylo z evidence zájemců o sociální službu vyřazeno do 30. 6. 2013 - 30 žádostí a od 1. 7. 2013-31. 12. 2013 - 28 žádostí (důvodem bylo úmrtí, umístění v jiném soc. zařízení, žádost o zrušení žádosti).

Příloha č. 8 – Evidence žadatelů

10) V rámci poskytované služby:

- **Zpracovat přehled o počtu evidovaných žadatelů o poskytnutí sociální služby.**
- **Zpracovat přehled o počtu odmítnutých žadatelů o poskytnutí sociální služby z jiných než kapacitních důvodů. U takto odmítnutých žadatelů uvést důvody neposkytnutí sociální služby.**
- **Zpracovat přehled o výši a počtu přiznaných příspěvků na péči stávajících uživatelů služby, vč. žádostí v řízení a žádostí o navýšení výše přiznaného příspěvku na péči.**
- **Přehledy zpracovat k 30. 6. a k 31. 12. a do 15 kalendářního dne následujícího měsíce zaslat na emailovou adresu Ing. Pavly Vránové pavla.vranova@kr-moravskoslezsky.cz. **SPLNĚNO****

Příloha č. 9, 10 – Přehled k 30. 6. a 31. 12. 2013

11) Zaměřit se na vztahy s veřejností, na dobrý obraz organizace, tzn. techniky a nástroje, pomocí kterých instituce buduje a udržuje vztahy se svým okolím a s veřejností, zvýšit povědomí veřejnosti o organizaci a jejich aktivitách, propagovat úspěchy organizace a pravidelně aktualizovat webové stránky. **SPLNĚNO**

Příloha č. 11 - Pravidla organizace pro vztah s veřejností

12) Předložit pracovní pomůcku, resp. metodiku či vnitřní pravidlo organizace pro zajištění přenosu informací mezi jednotlivými pracovními úseky. **SPLNĚNO**

Příloha č. 12 - Pravidla organizace pro zajištění přenosu informací

13) Aktivně využívat nabídky vzdělávacích aktivit v rámci individuálního projektu Podpora vzdělávání a supervize v sociální oblasti v MSK II.

14) Plnit úkoly, které si organizace v rámci závěrečné zprávy o činnosti stanovila jako stěžejní cíle k realizaci v roce 2013, a které jsou vždy v souladu se schválenými strategickými dokumenty zřizovatele: Koncepce kvality sociálních služeb v Moravskoslezském kraji (včetně transformace pobytových sociálních služeb), Střednědobý plán rozvoje sociálních služeb v Moravskoslezském kraji.

• **Efektivita v zavedeném systému kvality a ošetrovatelské péči, podpora účasti uživatelů na společenském životě**

- Vypracování dalších standardů kvality v alternativní podobě - **SPLNĚNO**

- Proškolení všech pracovníků v základech komunikace s uživatelem naší cílové skupiny a bazální stimulace – **SPLNĚNO**
 - Získání certifikace Bazální stimulace – **Splněno, certifikát vydán s datem 14. 1. 2014, ale činnosti k získání certifikace prováděny během roku 2013**
 - Zdokonalení práce klíčových pracovníků - **SPLNĚNO**
 - Aktivní zapojení řadových zaměstnanců do rozvoje sociální služby - **SPLNĚNO**
 - Podílet se na dalším vzdělávání klientů, zabezpečit plán aktivizace a vzdělávání ve spolupráci s dalšími organizacemi na témata dle zájmu klientů - **SPLNĚNO**
 - Nadále pokračovat v nastartovaném procesu otevření se široké veřejnosti v místě a okolí. Pořadat akce pro klienty a jejich rodiny a přátelé - **SPLNĚNO**
 - Podporovat klienty v účasti na společenském životě, zajištění dostupnosti služeb potřebných k zachování obvyklého způsobu života v přirozeném prostředí a prostředí přirozené komunity - **SPLNĚNO**
 - **Udržení a neustálé zvyšování kvality služby – Stále se plní, nikdy nekončí proces**
- **Oblast ekonomiky a hospodaření**
 - zkvalitnit provádění kontrolní činnosti a zapojení více zaměstnanců do kontrolní činnosti - **SPLNĚNO**
 - třídění odpadu a řešení ekologických otázek - **SPLNĚNO**
 - finanční prostředky vynakládat účelně a hospodárně - ***Stále se plní, nikdy nekončí proces***
 - hledat možnosti v navýšení příjmů organizace a minimalizovat náklady v souvislosti s výškou dotace - ***Stále se plní, nikdy nekončí proces***
 - aktualizace všech směrnic, metodických pokynů a nařízení - **SPLNĚNO**

Příloha č. 2 - Pečovatelka roku 2013

Příloha č. 3 – Certifikát pracoviště s konceptem Bazální stimulace

9 Stěžejní cíle stanovené k realizaci v roce 2013 a vize do dalších let - stručně

1. Stavební úpravy, zlepšení sociálního zázemí uživatelů – revitalizace, zvyšování kvality bydlení
2. Zajištění finančních prostředků pro stavební účely
3. Zlepšení bezpečnosti a bezpečí uživatelů
4. Efektivita v zavedeném systému kvality
5. Podpora účasti klientů na společenském životě, zajištění dostupnosti služeb potřebných k zachování obvyklého způsobu života v přirozeném prostředí a prostředí přirozené komunity.

10 Ekonomické údaje

V organizaci byl vytvořen plán zajištění zdrojů pro financování poskytovaných služeb, byly vytvořeny podmínky pro to, aby hospodaření odpovídalo platným obecně závazným normám a bylo transparentní. Finanční prostředky byly, dle našeho názoru, účelně a efektivně vynaloženy na obnovu zařízení a vybavení domova, také do služeb, které jsou potřeba ke spokojenému a kvalitnímu životu našich uživatelů.

V organizaci je zpracován Řád pro vnitřní kontrolní systém, který vytváří podmínky pro hospodárny, efektivní a účelný výkon zařízení a minimalizaci rizik spojených s provozem tohoto zařízení. Zahrnuje postupy pro včasné podávání informací příslušným pracovníkům na jednotlivých úrovních řízení o výskytu případných závažných nedostatků a o opatřeních k jejich nápravě.

Hlavním úkolem v ekonomické oblasti je pro nás neustále hledání možností zvýšení výnosů a minimalizace nákladů. I přes neustálé zvyšování cen vstupů můžeme hospodaření hodnotit kladně. Výšku nákladů se nám stále daří držet na stejné v některých případech i nižší úrovni.

Detailní ekonomické vyhodnocení bude zpracováno v tabulkové části závěrečné zprávy o činnosti a plnění úkolu příspěvkové organizace dle přílohy č. 14 Metodického pokynu k provedení Zásad vztahů orgánů kraje k příspěvkovým organizacím, které byly zřízeny krajem nebo byly na kraj převedeny zvláštním zákonem.

- Tabulka č. 1) Základní ukazatele
- Tabulka č. 2) Přehled výnosů z hlavní a doplňkové činnosti přísp. org. v sociální oblasti
- Tabulka č. 3) Přehled nákladů z hlavní a doplňkové činnosti přísp. org. v sociální oblasti
- Tabulka č. 4) Výsledek hospodaření z hlavní a doplňkové činnosti
- Tabulka č. 5) Upravený výsledek hospodaření
- Tabulka č. 6) Příspěvky a dotace na provoz
- Tabulka č. 7) Zdroje financování investic
- Tabulka č. 8) Majetek
- Tabulka č. 10) Hospodaření s peněžními fondy
- Tabulka č. 12) Přípustný objem prostředků na platy
- Tabulka č. 13) Nemocnost

10.1 Výsledek hospodaření k 31. 12. 2013 (tis. Kč)

	náklady (tis. Kč)	výnosy (tis. Kč)	výsledek hospodaření (tis. Kč)
Hlavní činnost	13724	13724	0
Doplňková činnost	0	0	0
Celkem	13724	13724	0

10.2 Návrh na rozdělení zlepšeného výsledku hospodaření (Kč)

Výsledek hospodaření za rok 2013	z toho	
	převod do rezervního fondu	převod do fondu odměn
0	0	0

10.3 Výsledek hospodaření po jednotlivých druzích soc. služeb* k 31. 12. 2013 (tis. Kč)

Druh sociálních služeb	náklady (tis. Kč)	výnosy (tis. Kč)	výsledek hospodaření (tis. Kč)
Domov se zvláštním režimem	13724	13724	0
Celkem	13724	13724	0

* dle zákona 108/2006 Sb. o sociálních službách, organizace Centrum psychologické pomoci, p.o., rovněž dle zákona 359/1999 Sb., o sociálně-právní ochraně dětí

10.4 Dotace MPSV na podporu sociálních služeb v r. 2013 (tis. Kč)

Druh sociálních služeb (dle registrace)	Dotace MPSV* na podporu sociálních služeb v r. 2013 (tis. Kč)
Domov se zvláštním režimem	3168
Celkem	3168

* Program podpory A – podpora poskytování sociálních služeb, které mají místní či regionální charakter

10.5 Významné dary, sponzorství (tis. Kč)

Druh/účel	celkem	finanční	věcný	finanční	věcný
		rezervní fond		investiční fond	
Vzdělávací akce	10	10			
Kulturní činnosti	11	11			
Celkem	21	21			

10.6 Investiční akce v r. 2013 (tis. Kč)

Zdroj (poskytovatel)	Účel akce	Výše (tis. Kč)
MSK		0
Celkem		0

10.7 Hospodaření s peněžními fondy (tis. Kč)

Název fondu	stav (v tis. Kč)	
	k 1. 1. 2013	k 31. 12. 2013
investiční fond	2136	2586
FKSP	38	33
rezervní fond	113	121
fond odměn	252	252

10.8 Dokončený dlouhodobý majetek (tis. Kč)

Název akce	zdroje (tis. Kč)					
	celkem	vlastní	MSK	ISPROFIN	dary	jiné (jaké)
TZ Budovy–zasklení altánu	141	141	0	0	0	0
Celkem	141	141	0	0	0	0

* jen dokončený dlouhodobý majetek, dokončené tech. zhodnocení zařazené do užívání na SU 01* nebo 02* v roce 2012

10.9 Péče o spravovaný majetek, významné opravy a údržby v roce 2013 (tis. Kč)

Druh/účel	celková hodnota*	zdroje (tis. Kč)			
		zřizovatel	vlastní	dary	jiné
Výměna oken, dveří suterén	60	0	60	0	0
Oprava vstupní brány	87	0	87	0	0
Výměna PVC podlah I. a II. patro	296	0	296	0	0
Celkem	443	0	443	0	0

* jen opravy a údržba (SU 511*) s náklady na jednotlivou akci vyššími než 50.000 Kč

10.10 Příspěvkové organizaci byly stanoveny tyto závazné ukazatele na r. 2013* (Kč)

Závazný ukazatel na rok 2012 (uved'te účel)	
Příspěvek na provoz	400 000,-
Příspěvek na provoz - odpisy	400 000,-
Výsledek hospodaření za rok 2013 ve výši	0,-
25% podíl mimotarifních složek platu (doplňte skut. %)	14,25%

* Soupis všech závazných ukazatelů, i nefinančních, schválených radou nebo zastupitelstvem kraje na rok 2012

10.11 Pojistné události na nemovitém i movitém majetku (tis. Kč)

Pojistná událost	celková výše škody	výše náhrady od pojišťovny
	0	0
Celkem	0	0

10.12 Zahraniční služební cesty

Místo	účel cesty	od - do	počet zaměstnanců
-----	-----		0

10.13 Průměrné % nemocnosti za rok 2013

Průměrná nemocnost za rok 2013 činí **6,43%**

10.14 Pohledávky a závazky organizace po lhůtě splatnosti

Organizace nemá žádné pohledávky a závazky po lhůtě splatnosti.

10.15 Kontroly – opatření (vlastní, jinými subjekty)

- **16. 1. 2013 – 18. 1. 2013** – veřejnosprávní kontrola hospodaření s veřejnými prostředky. Kontrolu provedl odbor kontroly a interního auditu Krajského úřadu v Ostravě.
Výsledek kontroly: BEZ ZÁVAD
 - **18. 3. 2013** - kontrola provozuschopnosti požárně bezpečnostního zařízení. Kontrolu provedl pan Ing. Petr Matějek
Výsledek kontroly: BEZ ZÁVAD
 - **18. 3. 2013** - kontrola požární ochrany a dokumentace požární ochrany. Kontrolu provedl Ing. Petr Matějek.
Výsledek kontroly: BEZ ZÁVAD
 - **18. 3. 2013** - kontrola stavu BOZP v organizaci. Kontrolu provedl pan Ing. Petr Matějek.
Výsledek kontroly: stav pracoviště v době kontroly BEZ ZÁVAD.
 - **31. 05. 2013** - kontrola dodržování zákona č. 258/2000 Sb., o ochraně veřejného zdraví a zákona 552/1991Sb., o státní kontrole. Kontrolu provedla Krajská hygienická stanice Moravskoslezského kraje se sídlem v Ostravě.
Výsledek kontroly: BEZ ZÁVAD
 - **17. 05. 2013** – kontrola dodržování požadavků zákona o ochraně veřejného zdraví, nařízení Evropského parlamentu a Rady o hygieně potravin, zákona o opatřeních k ochraně před škodami způsobenými tabákovými výrobky, alkoholem a jinými návykovými látkami, vyhlášky o hygienických požadavcích na stravovací služby a o zásadách osobní a provozní hygieny při činnostech epidemiologicky závažných. Kontrolu provedla Krajská hygienická stanice Moravskoslezského kraje v Ostravě, pracoviště Opava.
Výsledek kontroly: zaměstnanec neuplatnil znalosti nutné pro výkon činností pro epidemiologická opatření ve skladování potravin.
Opatření: zaměstnanci uložena pokuta, ze strany zaměstnavatele změna osobního příplatku a změna ve vnitřním kontrolním systému.
- 14. 11. 2013** – Kontrola plateb pojistného na veřejné zdravotní pojištění a dodržování ostatních povinností plátce pojistného. Kontrolu provedla: Všeobecné zdravotní pojišťovny ČR, referát kontroly a správního řízení zaměstnavatelů, pracoviště Opava.
Výsledek kontroly: BEZ ZÁVAD

Kontroly vlastní

V organizaci je zpracován plán kontrolní činnosti, pracovníci jednotlivých úseků provádí ve stanovených termínech kontroly určené tímto plánem.

Zjištěné nedostatky jsou popsány, ředitel nebo vedoucí kontrolovaného úseku určí termín odstranění nedostatku a osobu odpovědnou za nápravu. Vedoucí úseku nebo ředitel kontroluje včasné odstranění zjištěných nedostatků.

Harmonogram kontrolních činností na rok 2013

<i>pracovník</i>	<i>kontrolovaný úsek - činnost</i>	<i>četnost kontroly</i>	<i>poznámka</i>
<i>PROVOZÁŘ</i>	<i>Formální a věcná správnost dokladů o provozu služebního vozidla – kniha jízd 2012</i>	<i>1 x pololetně</i>	<i>zápis o kontrole</i>
	<i>Kontrola označení majetku organizace</i>	<i>1x pololetně</i>	<i>zápis o kontrole</i>
	<i>Stav objektu a strojního vybavení</i>	<i>1 x ročně</i>	<i>zápis o kontrole</i>
	<i>Průběžná kontrola stavu služebního vozidla - provozuschopnost</i>	<i>průběžně</i>	<i>Bez zápisu</i>
<i>VEDOUcí STRAVOVACÍHO PROVOZU</i>	<i>Kontrola skladu potravin – doba spotřeby</i>	<i>1 x měsíčně</i>	<i>zápis v kuchyňské knize</i>
	<i>Pravidelný kontakt s klienty - kontrola spokojenosti se stravou</i>	<i>1 x měsíčně</i>	<i>zápis do sešitu kontrol</i>
	<i>Kontrola prováděných prací v kuchyni a dodržování harmonogramu práce</i>	<i>průběžně</i>	<i>zápis do sešitu kontrol</i>
	<i>Kontrola stravovací jednotky a % čerpání na jednotlivá denní jídla</i>	<i>1 x měsíčně</i>	<i>Na konci měsíce v dokladech o stravování</i>
	<i>Kontrola systému HACCP</i>	<i>Průběžně</i>	<i>zápis v CCP</i>
	<i>Provádět školení podřízených pracovníků v kontrolním systému HACCP</i>	<i>1 x ročně</i>	<i>zápis</i>
<i>VEDOUcí OŠETŘOVATELSKÉHO ÚSEKU</i>	<i>Kontrola aktivizačních programů</i>	<i>průběžně</i>	<i>Zápis do sešitu kontrol</i>
	<i>Kontrola dodržování harmonogramu práce ZÚ – na všech směnách</i>		
	<i>Kontrola užívání desinfekce – všechny úseky</i>		
	<i>Kontrola HACCP-teploty podávaných jídel</i>		
	<i>Kontrola dodržování přestávek na jídlo a oddech- zdrav. úsek</i>		
	<i>Kontrola poskytované péče</i>		
	<i>Kontrola ošetřovatelské dokumentace</i>		
	<i>Kontrola doby spotřeby léků</i>	<i>1 x čtvrtletně</i>	<i>zápis o kontrole</i>
	<i>Kontrola označení správného uložení ošacení klientů</i>	<i>1 x pololetně</i>	<i>Bez zápisu</i>
	<i>Kontrola doby spotřeby potravin</i>	<i>1 x čtvrtletně</i>	<i>zápis o kontrole</i>
<i>EKONOM ORGANIZACE</i>	<i>Kontrola účelného využití finančních prostředků organizace</i>	<i>průběžně</i>	<i>žádanka o provedení nákupu</i>
	<i>Kontrola skladu potravin, drogerie a ochranných pomůcek (fyzický stav s účetním, dodržování obecných zásad)</i>	<i>namátková (4 x ročně)</i>	<i>zápis o kontrole</i>
	<i>Kontrola formální a věcné správnosti</i>	<i>červenec 1-6</i>	<i>zápis o kontrole</i>

	<i>pokladních dokladů – depozitní pokladna Kontrola formální a věcné správnosti došlých faktur</i>	<i>/12 prosinec 7-12/12 červenec 1-6/12 prosinec 7-12/12</i>	<i>zápis o kontrole zápis o kontrole zápis o kontrole</i>
	<i>Kontrola složných listů- fyzická kontrola</i>	<i>1 x ročně</i>	<i>zápis o kontrole</i>
	<i>Kontrola dohod o hmotné odpovědnosti</i>	<i>1 x ročně</i>	<i>zápis o kontrole</i>
	<i>Kontrola pokladní hotovosti provozní a depozitní pokladny</i>	<i>1 x čtvrtletně</i>	<i>zápis v pokladní knize</i>
<i>ŘEDITEL ORGANIZACE</i>	<i>Kontrola hospodaření s depozity</i>	<i>1 x pololetně</i>	<i>zápis o kontrole</i>
	<i>Kontrola včasnosti zajištění a provedení revizí</i>	<i>1 x pololetně</i>	<i>zápis o kontrole</i>
	<i>Kontrola vedení sociální agendy</i>	<i>1 x pololetně</i>	<i>zápis o kontrole</i>
	<i>Kontrola účetní dokumentace (obj., smlouvy, fa)</i>	<i>průběžně</i>	<i>bez zápisu</i>
	<i>Kontrola používání OOPP zaměstnanců</i>	<i>namátkově</i>	<i>zápis o kontrole</i>
	<i>Kontrola účelného využití finančních prostředků organizace</i>	<i>průběžně</i>	<i>žádanka o provedení nákupu</i>
<i>SOCIÁLNÍ PRACOVNÍK</i>	<i>Kontrola zpracování, realizace, naplnění cílů osobních plánů uživatelů služby</i>	<i>1 x pololetně</i>	<i>zápis o kontrole</i>
	<i>Kontrola zda jsou dodržovány práva uživatelů</i>	<i>Průběžně</i>	<i>při nedostatcích informovat ředitele</i>
	<i>Kontrola formální a věcné správnosti pokladních dokladů provozní pokladna</i>	<i>Červenec 1-6/12 Prosinec 7-12/12</i>	<i>zápis o kontrole zápis o kontrole</i>
	<i>Kontrola termínu spotřeby potravin ve skladu</i>	<i>Každý pátek</i>	<i>Hlásit ředitele pouze nedostatky</i>
<i>PRACOVNÍK SOC. PÉČE – TERAPEUT</i>	<i>Kontrola schránek na I. II. oddělení</i>	<i>2 x měsíčně</i>	<i>Připomínky předat sociální pracovníci</i>
	<i>Kontrola vizitek u dveří</i>	<i>průběžně</i>	<i>Včasná výměna</i>

Zpracovatel zprávy o činnosti a plnění úkolů PO MSK za organizaci	
jméno:	Mgr. Kamila Molková, Bc. Jana Jonášová
datum:	26. 2. 2014
telefon:	556 305 292, 737 948 708
e-mail:	kamila.molkova@tiscali.cz, reditel@domov-letokruhy.cz